

prap. Mgr. Petra Němcová

„Politicky nekorektní“ aspekty migrace v Evropě

Anotace

Studie popisuje problematiku „politicky nekorektních“ aspektů migrace v Evropě, jako jsou No-Go Areas, Tipping Point, White Flight a Busing. Snaží se tyto pojmy vymezit a definovat, zamýšlí se nad jejich historickými i současnými příčinami a uvádí příklady těchto fenoménů. Důraz klade zejména na evropské no-go zóny, které jsou v současné době velmi skloňovaným tématem v souvislosti se současnou migrační krizí. Praktická část studie se věnuje terénním případovým studiím z různých evropských zemí a jejich rozmanitých problémových oblastí a zabývá se i situací ve vztahu k České republice. Obsahuje i postoje a názory expertů (konkrétně policistů) z některých evropských zemí a jejich pohled na tuto problematiku v jejich zemi/regionu.

Klíčová slova

Migrace; no-go zóny; white flight; tipping point; busing; migrační krize; segregace a integrace.

Summary

"Politically Incorrect" Aspects of Migration in Europe (No-Go Areas, Tipping Point, White Flight and Busing)

This study describes the problems regarding the „politically incorrect“ aspects of migration in Europe (No-Go areas, Tipping point, White flight and Busing). It tries to define these terms, as well as its historical and current framework (and gives examples of these phenomenons). It also put emphasis on European no-go areas, which are among very discussed topic at present days. Practical part of study describes some terrain case studies from different European countries, that can also serve to relevant authorities in the Czech Republic. It also contains attitudes and opinions of experts (namely police officers) from several European countries (including their views on these topic in respective country/region).

Keywords

Migration; no-go areas; white flight; tipping point; busing; migration crisis; segregation and integration.

Úvod

Jak již sám název studie ("Politicky nekorektní" aspekty migrace v Evropě) napovídá, jedná se o téma dynamicky se vyvíjející, citlivé, respektive vzbuzující ve společnosti vyhrocené emoce.

V okamžiku, kdy jsem toto téma studie zvolila, bylo více než zřejmé, že se bude jednat o problematiku, jejíž důležitost v Evropě bude stále aktuální. Rozhodně se nejedná o krátkodobý fenomén.

Ani já jako autorka, ani daleko zasvěcenější experti si přitom nejsou jisti a nedovedou předjímat, jak dynamický a překotný tento vývoj bude.

Důsledky aktuálně trvající (a je otázkou, zda doznívající) masové migrační vlny ve směru do Evropy, která započala v roce 2015, pociťujeme již dnes. Ovšem opravdové civilizační důsledky této krize pocítí dle mého názoru především další generace. Jaké tyto důsledky budou a kam až povedou? To si lze dnes zatím lze jen představit, avšak pro Evropu každopádně nic dobrého nepřinesou. Dopady vývoje budou podle mého názoru ničující. Pokud nedojde k účinnému řešení a nezastaví se či radikálně neomezí příliv migrantů, za pár desítek let či snad mnohem dříve, Evropa ztratí svoje typické rysy, svou kulturu (kulturně civilizační pozadí, „background“), historii, typický prvotní pocit, „feeling“ (což by bylo možné chápat jako bezprostřední pocit z určité lokality). To co v současnosti (stále) dělá Evropu Evropou, bude transformováno, podle mého názoru negativním směrem. Vše, co naši předkové dlouhá staletí budovali, bude zpochybněno.

Nezanedbatelný podíl nově příchozích je „civilizačně obtížně kompatibilní“ se současným statem quo v Evropě. Islámské kulturně-civilizační pozadí u řady osob, respektive osoby původem ze subsaharské Afriky, přichází do Evropy bez ochoty, a někdy i bez schopnosti přijmout zdejší pravidla. Tito lidé nejsou připraveni ani schopni se integrovat do našeho tradičního evropského způsobu života, který je historicky založen na demokracii a respektování lidských práv. Právní systém šaría, situace ve vztahu k postavení žen (nejenom co se týče muslimů) či postoje k osobám s odlišným názorem (oblékáním, chováním, tzv. „nevěřícím“) a další aspekty, to vše jsou časované bomby ve vztahu k vývoji na kontinentě.

Jsem toho názoru, že tato migrační krize nemá příčinu v nějakém konkrétním selhání, například „pozvání“ ze strany Angely Merkelové je pouze střípkem v mozaice. Je přitom irelevantní, zda je současný proces živelný či plánovaný, motivovaný naivním idealismem nebo záměrem „odnárodnit“ Evropu a přetvořit ji do společného státu. „Bojovný“ superhumanismus či multikulturalismus, soustavné operování s univerzálními lidskými právy (včetně práva kohokoli přemístit se kamkoli) je dnes do značné míry podobně nesnášenlivou ideologií, jako svého času vyhrocený nacionalismus.

Tato studie si nicméně neklade za cíl hodnotit celou situaci jako takovou, ani ve vztahu k vývoji posledních tří let. Nezamýšlí se primárně ani nad tématy, jako jsou demografické trendy, zneužívání systému sociálních dávek nebo převaděčský průmysl.

Ambicí studie je spíše „terénní pohled“ a snaha o několik dílčích případových studií, které se týkají „konečné destinace“ přistěhovalců v prostoru Evropy (nikoli nutně členských států Evropské unie). Zamýšlí se nad tím, jak přistěhovalectví, respektive vytváření paralelních společností na lokální úrovni, ovlivňuje dosavadní „starousedlíky“ (včetně osob, které samy byly přistěhovalci nebo se jedná o druhou nebo třetí generaci potomků přistěhovalců).

Nejedná se přitom o téma nijak nové, již ve 30. letech XX. století se daná problematika studovala zejména ve Spojených státech amerických (s ohledem na migraci Afroameričanů z jižních států do jiných lokalit).

Struktura studie bude přitom následující:

V první řadě zde bude snaha o definování čtveřice vzájemně propojených pojmů, které jsou v jejím podtitulu (no-go areas, tipping point, white flight a busing).

Jedná se o aspekty natolik citlivé, že řada mluvčích asertivně tvrdí, že dané pojmy vůbec neexistují. Tato pasáž bude doplněna o několik postřehů ze sekundárních zdrojů na dané téma (Spojené státy americké, Severní Irsko atd.).

Druhá, praktická část, se pokouší zmapovat, a pokud možnost strukturovaně porovnat současnou situaci v lokalitách, označitelných za no-go areas v několika zemích (Rakousko, Makedonie, Německo, Švýcarsko, Česká republika).

Nakolik to je zřejmě nesnadné, pokusím se naformulovat určitá doporučení pro zlepšení (zklidnění) situace v této oblasti (chápano různou optikou, podle priorit konkrétního zpracovatele). Pozornost bude věnována tématu existence či perspektivě vzniku obdobných fenoménů v České republice (nejenom co se týče tzv. „vyloučených lokalit“).

V rámci studie panuje snaha potvrdit nebo vyvrátit následující hypotézy:

Hypotéza č. 1: „No-go areas“ a související fenomény nejsou doménou „starých“ členských států Evropské unie. Jejich specifické formy (označitelné za extrémní varianty sociálně vyloučených lokalit) je možné nalézt i v zemích střední, východní či jihovýchodní Evropy.

Hypotéza č. 2: Mediální pokrytí tématu existence „no-go areas“ a dalších souvisejících fenoménů (včetně zmínek v odborné literatuře) je značně asymetrické a neuspokojivé. Sama snaha potlačit existenci fenoménu však brání aplikaci reálných souvisejících opatření, nakolik jsou nesnadná.

Definice stěžejních pojmů

Pojmy, uvedené v podtitulu studie, nejsou širší veřejností vždy jednoznačně chápány, a proto zasluhují co možno nejdetailnější vysvětlení. Všechny tyto pojmy sice souvisí s tématem současné migrační vlny, avšak nevznikly až v důsledku tohoto fenoménu, jejich podstata je mnohem širší a používaly se již mnohem dříve a v jiných souvislostech.

No-go zóny

No-go zóny („no-go areas“, v němčině například „rechtsfreien Räumen“¹) představují označení pro část území, v urbánním měřítku městskou čtvrtí, ovládanou „paralelními“ strukturami (nikoli nutně zločineckými organizacemi), do které mají státní orgány, včetně policie, armády, nebo i hasičů, značně ztížený vstup, který si často musejí vynutit silou.

Následkem toho jsou v této oblasti obvykle oslabeny i další činnosti státu, jako fungování ostatních funkcí státu, včetně služeb standardní občanské vybavenosti (vzdělávací zařízení, obchody, pošta ad.). Popírači existence no-go zón zužují pojem na „cosi“, kam vejdete a už vás nikdo nespátří. Tato definice je však snad přece jen příliš restriktivní.

Za „no-go zóny“ jsou považována také ghetta sociálně vyloučených obyvatel (kulturních, národnostních či jazykových menšin), ve kterých fungují určité struktury nezávislé na státní moci.²

V kontextu Evropy můžeme říci, že se jedná o problémové, sociálně vyloučené lokality, kde převažuje neevropské obyvatelstvo a které lze najít v mnoha západoevropských zemích jako je Švédsko, Nizozemsko, Spojené království či Francie. Může se jednat o muslimské, čínské či jinak definované čtvrti, kde platí vlastní pravidla a zákony a „**každý, kdo sem nepatří, není vítán**“.

Všimněme si, že se většinou (byť nikoli výhradně) jedná o problém zejména v zemích, kde do nedávné doby panovala tradiční multikulturní politika.

V některých z nich nejsou úřady ochotny nebo ani schopny zajistit základní veřejnou podporu jako je policie, hasiči a záchranná služba, jelikož zde panují obavy z napadání jejich personálu. Jistě, pár jedinců útočící na policejní vůz či sanitku se čas od času objeví všude, avšak zde se jedná o napadání skutečně často hromadné a masivní, nejedná se o pár výtržníků „rozdováděných“ alkoholem či drogami, ale jedná se ve své podstatě o teritoriální spor, jelikož útočníci vyjadřují nesouhlas s přítomností osob reprezentujících státní moc a uchylují se k verbálnímu i fyzickému násilí, aby tyto nevíтанé elementy ze „své“ čtvrti vyhnali. Stejně tak je zde nutná trvalost jevu, jednorázový nájezd fotbalových fanoušků také umí projevit značnou agresi, ale jedná se o nárazovou záležitost.

No-go zóna přitom není totéž co chudá čtvrt. I v celkově chudých zemích, jako je Bulharsko, může být na ulici docela bezpečně a zdravotnický personál ani hasiči nemusejí nosit vesty chránící je proti pobodání. Naproti tomu sídliště Rosengård v jihošvédském

¹ DIEHL, Jörg. Duisburg: NRW-Polizei warnt vor rechtsfreien Räumen. Der Spiegel Online, 25. VII. 2015. [cit. 2018-07-15]. <http://www.spiegel.de/panorama/justiz/nordrhein-westfalen-polizei-warnt-vor-rechtsfreien-raeumen-a-1045222.html>

² No-Go Area Definition and Synonyms. Macmillan Dictionary. [cit. 2018-07-15]. <https://www.macmillandictionary.com/dictionary/british/no-go-area>
No-go area. Collins English Dictionary. [cit. 2018-07-15]. <https://www.collinsdictionary.com/dictionary/english/no-go-area>

Malmö je notoricky problémovou čtvrtí, v níž byli hasiči, záchranáři a policisté mnohokrát vystaveni davové agresi. A to i přesto, že místní životní úroveň značně přesahuje tu bulharskou.³

Tipping point

Tipping point neboli „bod zlomu“, je dalším výrazným aspektem související s migrací v Evropě. Zdaleka však nemusí souviset pouze s tímto fenoménem. Tato fráze byla poprvé použita v sociologii Mortonem Grodzinem, který tento pojem přejal z fyziky, přičemž odkazoval na přidávání malého množství váhy ke stabilnímu objektu, dokud dodatečná váha nezpůsobila okamžité a úplné zhroucení objektu.

Jedná se však o aspekt, o kterém se jinak hovoří i v ekonomii, mezinárodních vztazích, přírodních vědách, ekologii (s důrazem na chování zvířat, dopady znečištění nebo klimatického vývoje atd.).⁴

Grodzin se původně zabýval integrací v Americe na počátku šedesátých let. Zjistil, že bílé rodiny zůstávaly ve čtvrtích, kde počet černošských rodin byl relativně malý. Pokud se ale přistěhovalo do sousedství větší množství černošských rodin, ty bílé se hromadně z těchto čtvrtí stěhovaly pryč (tento jev je známý pod názvem „white flight“) a právě tento okamžik nazval bod zlomu.⁵

Tipping point pro severoamerická města je odhadován na 10 – 15 procent. Pro americké metropolitní oblasti je charakteristický rasově oddělený trh s bydlením. Skupiny mají segregované bytové zóny, přičemž v každé ze zón roste směrem k centru míra chudoby a zároveň klesá cena bydlení. Výsledkem je, že v „zóně přechodu“ mezi těmito oblastmi žijí nejchudší bílí a zároveň nejbohatší černí obyvatelé. Tento stav většinou poměrně dobře funguje až do chvíle, než se začne zóna přechodu razantněji nasouvat do oblasti bílého chudého obyvatelstva – poté přichází zmiňovaný *tipping point*, následují hromadné prodeje nemovitostí a nastává další, níže popisovaný aspekt – *white flight*.

White flight

White flight („útěk bílých“, někdy též „bílý útěk“) je název pro demografický trend, kdy běloši opouštějí části měst (typicky jejich centra), kde se snížil podíl bělochů. Podle sociologů bílý útěk vyjadřuje neschopnost vyrovnat se se sociálními změnami nebo přímo nespokojenost s nimi.

Tento fenomén byl poprvé masivně zaznamenán v USA (zejména na severovýchodě a středozápadě) v 50. letech 20. století v souvislosti se soudními rozhodnutími, která začala zakazovat rasovou segregaci ve školách, ale vyskytuje se také v jiných zemích.

Jev se často rozvíjí do problematické spirály (jedná se totiž o pozitivní zpětnou vazbu),

³ Nakolik je, ovšem, obtížné porovnávat míru chudoby či sociálního vyloučení mezi konkrétními zeměmi. KECHLIBAR, Marian. O čtvrtích, kam se úplně nevyplatí chodit. Zdroj, 25. VII. 2018. [cit. 2018-07-15]. <http://zdroj.cz/kechlibar-no-go-zony>

⁴ MARTEN, Gerald. Environmental Tipping Points: A New Paradigm for Restoring Ecological Security. *Journal of Policy Studies*, 2005, No. 20, s. 75-87. [cit. 2018-07-15]. <http://www.ecotippingpoints.org/resources/publication-journal-of-policy-studies.html>

⁵ GRODZIN, Morton. *The Metropolitan Area as a Racial Problem*, 1958. Pittsburgh: University of Pittsburgh Press.

jelikož volná místa opuštěná bílými jsou často obsazována novými přistěhovalci, což dále vychyluje stav od předchozí rovnováhy a ovlivňuje další, vůči mírnějším sociálním změnám tolerantní bílé a vede k jejich dalšímu odchodu. Tento vývoj popsal na matematickém modelu Thomas Schelling v roce 1971.⁶

Některé studie zpochybňují, že je primárním důvodem útěku pouze otázka rasy, a konstatují, že podstatný vliv mají i jiné faktory, zejména ekonomické, ale též ekologické.

O útěku bělochů se hovoří často také v pedagogickém diskursu v souvislosti s odhlašování bílých dětí ze škol, v nichž narostl podíl zástupců jiných ras. Ve Spojených státech amerických se jedná zejména o veřejné školy. I v tomto případě se ale za tento jev někdy vydává obecnější a na barvě pleti nezávislá tendence těch, kteří mají finanční prostředky, opouštět veřejné školy a přihlašovat děti do soukromých.⁷

Pěkným příkladem toho, kam až může vést fenomén white flight, je americké město Detroit. Zde bílý útěk způsobil defektní společenskou situaci, kdy dramaticky poklesl počet obyvatel, kteří byli schopni a ochotni platit daně, což vyústilo až k vyhlášení ekonomického bankrotu města, avšak tento důvod nebyl příliš zmiňován, jelikož byl jednoduše „politicky nekorektní“.

Jeho krizový finanční správce v době bankrotu přihlásil dluh ve výši 18 miliard dolarů. Tyto neuhraditelné závazky představovaly především sociální a penzijní výdaje. Detroit se již předtím potýkal s rapidně klesajícím počtem obyvatel – ze zhruba 1,8 milionu na 700 tisíc lidí, čímž se logicky snižovala i daňová báze. Ovšem nešlo zde jen o klesající počet lidí, ale současně i změnu struktury obyvatel a jejich schopnost a ochotu platit daně.⁸

Rostl počet lidí, kteří čerpali dávky či penze a klesal počet obyvatel se zdanitelným příjmem. Většinu detroitských obyvatel tvořili Afroameričané (81,6 %), dále Euroameričané (10,5 %) dále cca pět procent Hispánců a něco přes procento Asiatů. Z vrcholného počtu obyvatel v 50. letech XX. století odešli především Euroameričané a Asiaté do bezpečnějších míst. **V Detroitu samém se dramaticky snížil počet obyvatel schopných a ochotných platit vůbec nějaké daně, zatímco narostl počet těch ostatních.**

Zejména kolem administrativního centra je množství opuštěných a vybydlených domů a komerčních objektů.

V roce 1930 činil podíl Euroameričanů ve městě 92 %. Jen mezi lety 1950 a 2000, kdy se snížil počet obyvatel na polovinu, vzrostla kriminalita v přepočtu na obyvatele mnohonásobně – loupežných přepadení bylo v roce 2000 osminásobně více, vražd pak devítinásobně. Zhruba polovina obyvatel je funkčně negramotných a město samo bývá přezdíváno jako „America's First Third World City“, neboli „první město třetího světa ve Spojených státech amerických“.⁹

V průběhu minulého století byl Detroit vystaven přílivu migrantů, hledajících lepší práci a uplatnění, stejně tak jako lepší příjmy a životní úroveň. Ukázalo se zde, že

⁶ SCHELLING, Thomas. Dynamic Models of Segregation. *Journal of Mathematical Sociology*, 1971, No. 1, p. 143-186.

⁷ WOLDOFF, Rachael A. *White Flight/Black Flight: The Dynamics of Racial Change in an American Neighborhood*. Ithaca: Cornell University Press, 2011. ISBN 978-0-80146-1-510.

⁸ METZGER, Kurt. Detroit a Tale of Two Cities. In: *Data Driven Detroit*. 9. V. 2012 [cit. 2018-08-30]. https://datadrivendetroit.org/files/D3P/DAC_2012.pdf

⁹ STUDÝNKA, Bohumil J. Detroit City jako synonymum "bílého útěku". *Česká pozice*, 31. VII. 2013. [cit. 2018-07-15]. http://ceskapozice.lidovky.cz/detroit-city-jako-synonymum-bileho-uteku-f19-/tema.aspx?c=A130731_121436_pozice_134730

z dlouhodobého hlediska takto nelze fungovat. Abych se ale vrátila k tématu studie, i Evropa má svoje „Detroity“, které na svůj pád teprve čekají. Paříž, Londýn, Malmö, Rotterdam, Berlín a mnoho dalších, kde existují čtvrti, kde se vyplácejí štědré sociální dávky, pro které přichází migranti nemusí téměř nic udělat. Dlužno zmínit, že detroitští migranti přišli do města za prací, zatímco ti, směřující do Evropy, z velké části míří údajně přímo za sociálními dávkami s přesvědčením, že zde v Evropě je čeká bezpečný ráj bez „zbytečné“ námahy.

Segregace a ghetta

S tématem výše uvedených aspektů úzce souvisí i problematika segregace, koncentrace a izolace skupin lidí, která ve městech existuje od nejstarších dob. Ve městech se shromažďují lidé různých kultur, které pak ale směřují k bydlení ve skupinách buď podle kulturních zvyků, nebo podle vzhledu. Žít „mezi svými“ lidem poskytuje jím větší bezpečí v cizím prostředí a lépe jím usnadňuje ponechat si svou identitu a svoje tradice. Navíc, tato tendence vychází nejen z menšiny, nýbrž i z většiny (původní obyvatelstvo), která má strach z cizí kultury nebo z ekonomické síly cizinců.

Proto prostřednictvím práva nebo ekonomického tlaku působí, aby cizinci bydleli na chráněném území. Následující kapitola o segregaci bude náhledem především z hlediska měst, neboť mám-li se zabývat problematikou migrace v Evropě, je tento faktor nepochybně problematikou především měst a hustěji osídlených aglomerací. Ostatně, měla jsem možnost toto poznat z mé osobní zkušenosti. V minulých dvou letech jsem procestovala část Skandinávie (konkrétně Finsko a Norsko), navštívila jsem některá německá města (Bonn, Kolín nad Rýnem, Düsseldorf) a několikrát ročně navštěvuji Rakousko a při tomto si, i z hlediska mé práce u policie, všímám velmi pozorně problematiky migrantů v těchto zemích. Společným jmenovatelem jsou opravdu města, kde je mnohdy koncentrace migrantů (mám teď na mysli muslimské či černošské obyvatelstvo, tedy osoby, které na první pohled nenáleží k původnímu obyvatelstvu) do očí bijící. Naproti tomu, kdykoliv člověk opustil hustěji osídlené oblasti, zmizely tyto „skupinky“ jako mávnutím kouzelného proutku.

Segregaci ve vztahu k bydlišti můžeme dělit jako:¹⁰

- **segregaci ekologickou** – vyplývající z odlišných životních stylů, rasy, sociálního statusu či kultury různých populací v prostoru města. Příkladem mohou být oblasti obývané příslušníky určité etnické skupiny s jasně vyjádřeným životním stylem (např. Čínské čtvrti);
- **segregaci dobrovolnou** – tedy danou dobrovolnou koncentrací členů jazykových, kulturních, etnických či ekonomických skupin – typickým příkladem mohou být enklávy luxusního bydlení;
- **segregaci nedobrovolnou** – vyjadřující stav, kdy určitá skupina je ekonomickými či společenskými faktory donucena sdílet určitou oblast města, byť není s životními podmínkami v této oblasti spokojena.

¹⁰ BURJANEK, Aleš. Segregace. Sociologický časopis, 1997, č. 4, s. 423-434.

Bydlení a segregace. Geografie města. [cit. 2018-07-19]. <http://docplayer.cz/7174839-Bydleni-a-segregace-geografie-mesta.html>

Kolonie – etnická oblast dočasného charakteru. Slouží jako přechodné útočiště pro migranty, kteří mají potíže s okamžitou integrací (jazykovou či ekonomickou) v majoritní společnosti, po určité době obvykle následuje prostorový rozptyl. Můžeme tak nazývat i jakási příjmová imigrační centra.

Enkláva – trvalá etnická oblast vzniklá ovšem víceméně na základě dobrovolného rozhodnutí jejích členů (např. Židovské enklávy přetrvávající v řadě evropských měst). Obecně enklávu definice vymezují jako určité teritorium, které je obklopeno územím jiné entity.

Ghetto – etnická oblast vzniklá na základě omezujících či diskriminačních faktorů působících vůči určité minoritě (např. černošská ghetta v amerických městech). Většinou se jedná o zchátralé, starší oblasti města. Ghetto může být například část města, většinou vykázaná majoritou obyvatelstva té které minoritě, tedy místo kde žijí lidé stejného náboženského, národnostního či rasového původu ap., a to buď dobrovolně, nebo nedobrovolně. Ghettem se označuje ta část města, ve které žije přes 30 % těchto obyvatel.¹¹ Je to v jistém slova smyslu synonymum pro vyloučenou lokalitu.

Toto dělení je vzato z jakéhosi etnického pohledu, z hlediska ekonomického bych zde mohla zmínit také **slumy** – ekonomicky deprivované oblasti přitahující obyvatelstvo nejnižšího sociálního statusu nebo **statusové oblasti** – části měst odrážející ekonomickou sílu středních a vyšších příjmových skupin obyvatel, např. různé rezidenční čtvrti.

Ne všechny formy segregace musíme nutně chápat jako negativní jev, naopak, prostorová segregace určité, především etnické skupiny může mít obrannou funkci. Blízkost komunity poskytuje obyvatelům pocit bezpečí a sounáležitosti – příkladem je segregace katolické a protestantské komunity v irském Belfastu, o níž se budu zmiňovat níže. Problémem zůstává logicky především nedobrovolná segregace ve formě ghett.

Třeba ve Spojených státech amerických sice oficiálně existuje od roku 1968 právo ohradit se proti údajné diskriminaci (Civil Rights Act). Nadále však v "bílé čtvrti" nikdo nebude prodávat černošům pozemek, aby čtvrť neztratila na ceně. Bílé obyvatelstvo se nejpozději, když podíl černošů ve čtvrti docílí 30 % (tipping point), zpravidla odstěhuje. Je otázkou výkladu, zda v takové souvislosti hovořit o diskriminaci. Čtvrtě/předměstí nadále mohou zastupovat své zájmy, což např. znamená, že nemusejí prodávat pozemek někomu, jehož přítomnost by snížila cenu půdy v dané oblasti (podobně tak konkrétní škola nemusí přijmout žáka, který by mohl snížit úroveň zde poskytovaného vzdělání atd.).

Lze definovat obecné **faktory segregace**:

- **politické** – směřování určitých žadatelů o azyl do určitých oblastí, snaha místních obyvatel o udržení tradičního charakteru čtvrti a s tím související obrana před přílivem „jiných“ obyvatel, ale i orientace developerských a realitních společností na určitý typ klientů;
- **ekonomické** – elitní developerské projekty nebo vytlačování původního obyvatelstva či orientace nižších sociálních vrstev do levnějších, méně atraktivních oblastí města;
- **kulturní** – orientace jednotlivce na oblasti s podobným životním stylem, společenským statutem, tedy jakási „lifestyle“ segregace.

¹¹ Ghetto. Slovník pojmů. Katedra urbanismu a územního plánování Fakulta stavební Českého vysokého učení technického. [cit. 2018-07-19]. <http://www.uzemi.eu/pojmy/ghetto>
KRULÍK, Oldřich; NOVÁKOVÁ, Jaroslava. Image of the Place and Perception of Security. The Science for Population Protection, 2011, č. 1, s. 59-68. ISSN 1803-635X.

Čím menší je počet členů minority, tím je riziko segregace menší.

Busing

Jedná se o model, nejčastěji uváděný ve vztahu ke Spojeným státům americkým z doby okolo roku 1960, kdy se děti z minoritních prostředí autobusy svážely do „bílých“ škol, a to i navzdory kritice takového kroku ze strany většiny „bílých“ dětí i rodičů v cílových školách.¹²

Například ve Virginii obecně žili bílí a černí obyvatelé v segregovaných čtvrtích, proto bylo v roce 1968 přijato soudem rozhodnutí (tzv. Green decision)¹³, kdy účelem byl jakýsi pokus o „desegregaci“ a zajištění rasové rovnováhy na školách. Byly jím určeny kvóty na počty černošských studentů na školách. Počet těchto studentů navštěvujících integrované školy se rázem zvýšil o z 32 % v letech 1968-69 na 79 % v letech 1970-71.

Toto opatření mělo za následek odliv bělošských studentů do soukromých škol a stalo se živnou půdou odporu proti podobnému sociálnímu „vměšování“ ze strany soudů.

V roce 1972 bylo toto rozhodnutí zrušeno, neboť se díky odlivu bílých studentů, kterému nebylo možno zabránit, staly mnohé školy opět převážně černošskými.

Ilustrace: „Momentky, související s tématem protestů proti busingu ve Spojených státech amerických.“¹⁴



Nemusí se však jednat pouze o začleňování černochoů. Ze současné doby bych zmínila příklad ze Spojeného království, z příručky pro potřeby vzdělávání učitelů z roku 2012 „Jak

¹² KRULÍK, Oldřich. Zahraniční inspirace týkající se prevence a potírání násilí a xenofobie ve školním prostředí, část II, Angloamerický prostor. Právo, Bezpečnost, Informace, 2014, č. 3.

¹³ Virginia History: Virginia Museum of History and Culture. [cit. 2018-08-25].

<https://www.virginiahistory.org/collections-and-resources/virginia-history-explorer/civil-rights-movement-virginia/green-decision>

¹⁴ Virginia History: Virginia Museum of History and Culture. [cit. 2018-08-25].

<https://www.virginiahistory.org/collections-and-resources/virginia-history-explorer/civil-rights-movement-virginia/green-decision>

integrovat dítě z kočovnického prostředí do školy/třídy?“¹⁵, který je koncipován jako popis modelové situace, kdy do školy nastoupí několik dětí z kočovnického prostředí. Jakmile je více takovýchto dětí pohromadě, situace se stává problémovou („Gypsy gang“). Tomu je třeba předcházet a snažit se tyto děti integrovat mezi ostatní děti.

Všechny školy jsou povinny eliminovat jakoukoli formu diskriminace a prosazovat rovnost příležitostí. Zároveň je jejich povinností budovat dobré mezirasové vztahy a rovnost ras, monitorovat jakékoli snahy o znevýhodňování na rasovém základě a propagovat všechny myslitelné cesty a formy k pokroku v oblasti integrace a diversity.¹⁶ Nepochybně to klade značné nároky na sebevzdělávání a osobní iniciativu učitelů, možná až neúměrnou?

V souvislosti s tímto fenoménem mě nevyhnutelně napadá jistá podobnost s inkluzí, nedávno zavedenou ve školství v České republice. Jedná se o proces, jehož snahou je podporovat rovné šance dětí na vzdělávání. Podstatou je heterogenní složení kolektivu, kde se v jedné třídě společně vzdělávají děti zdravotně postižené, děti bez postižení, děti cizinců a různých etnik i děti ze sociálně znevýhodněného prostředí. Inkluze má být jakýmsi vyšším stupněm integrace, kdy jakákoliv „jinakost“ má být přirozenou součástí kolektivu.¹⁷

Dle některých odborníků však tento směr není pro tuzemské školství vždy přínosem, a to například s ohledem na vzdělávání romských dětí, jimž selektivní způsob výuky (tedy jejich zařazování do praktických škol), vyhovoval lépe. Problémy se vzděláváním romských žáků jsou nepopiratelné a vycházejí z jejich prostředí, ve kterém žijí. V romském prostředí je obvyklá nízká hodnota vzdělání, zanedbávající péče rodičů a špatné sociální vzory. Inkluze je zde neúčelná, naopak může vést k prohloubení segregace, jelikož povede k odlivu neromských žáků do jiných, například soukromých škol¹⁸. Některé handicapované děti, ať už to bereme z hlediska zdravotního či sociálního, lze určitě úspěšně integrovat do „normální“ třídy, avšak ne zdaleka vždy.

Často tato urputná snaha o začlenění přináší problémy jak postiženému dítěti, tak ostatním žákům ve třídě a není nakonec přínosem pro nikoho, jedná se pouze o falešnou korektnost.

¹⁵ Scenario 8: How Can I Integrate Gypsy Traveller Pupils in the School?. TEAN Diversity Resources; Teacher Education Advancement Network, 24. VII. 2012. Teacher Education Advancement Network. University of Cumbria.

KRULÍK, Oldřich. Zahraniční inspirace týkající se prevence a potírání násilí a xenofobie ve školním prostředí, část II, Angloamerický prostor. Právo, Bezpečnost, Informace, 2014, č. 3.

Stapleton Residents Upset About DPS's Socioeconomic Busing Plan. In: *The Stapletonion*. [cit. 2018-08-25]. <http://stapletonion.com/posts/stapleton-residents-upset-about-dpss-socioeconomic-busing-plan/>

¹⁶ The Department for Children, Schools and Families. 2010. [cit. 2018-08-25].

<http://webarchive.nationalarchives.gov.uk/20100408085833/http://www.dcsf.gov.uk/>

¹⁷ Definice. *Á propos k inkluzi*. Liga lidských práv, 15. III. 2016 [cit. 25. XII. 2018]

<http://llp.cz/2016/03/a-propos-k-inkluzi-definice-dil-prvni/>

¹⁸ KLAPKO, Dušan (2016). Prolínání mocenských diskursů v týdeníku Učitelské noviny: sociální inkluze romských žáků v českém školství. *Pedagogická orientace*, 26(2), s. 203–227.

Dosavadní sekundární studie na dané téma

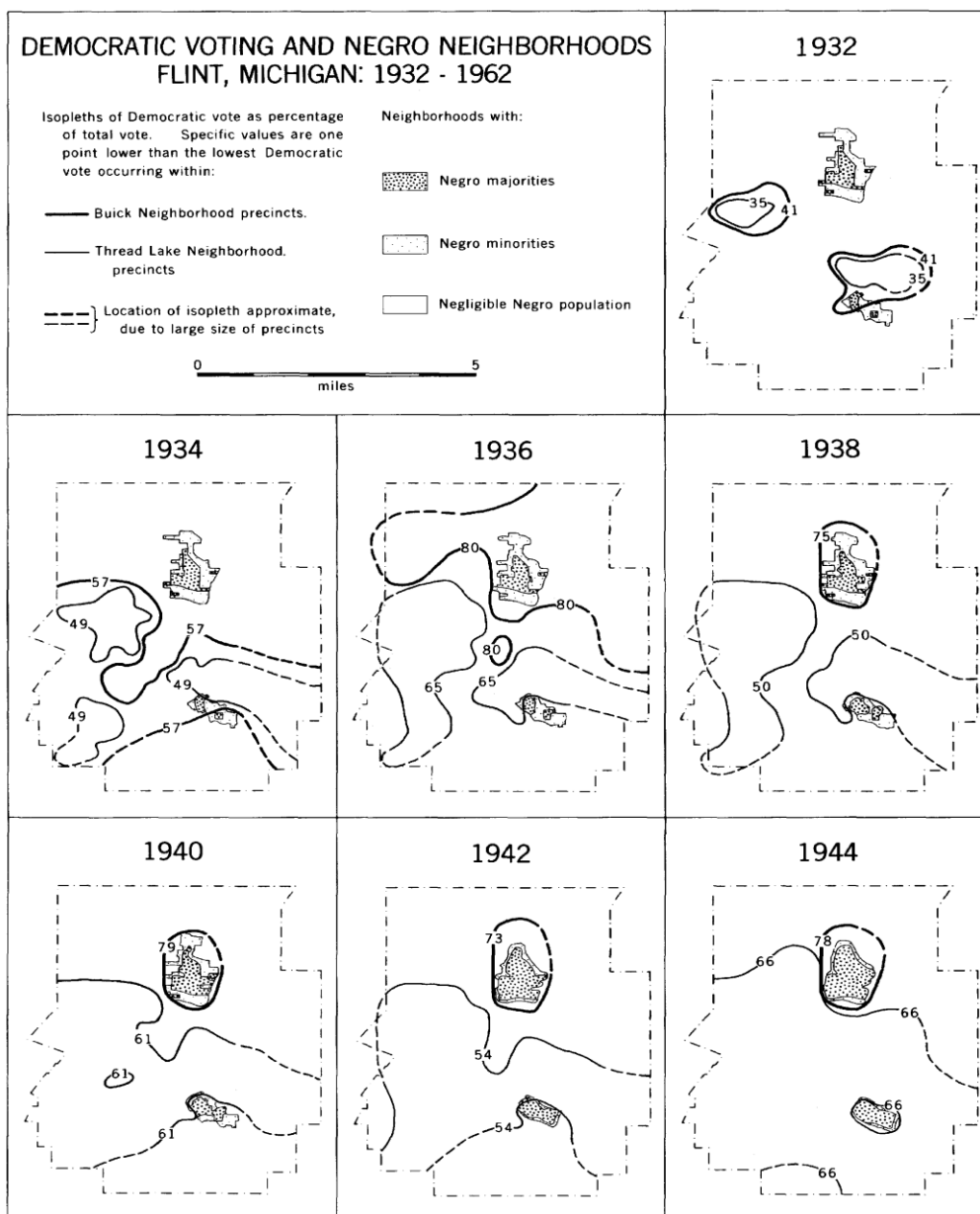
Studie „Flint“

První komplexní akademickou studií na téma “tipping point” byla studie pro město Flint (Michigan, Spojené státy americké), apriori zaměřená na sledování vazby mezi podílem afroamerické populace a volebního zisku Demokratické strany.¹⁹ Flint je sedmé největší město ve státu Michigan (cca 102 000 obyvatel), leží cca 106 km severozápadně od Detroitu. Toto město je známo svou vysokou kriminalitou a opakovaně se řadí mezi nejnebezpečnější města ve Spojených státech.

Ilustrace na následující straně vizualizuje proces, kdy se mezi lety 1932 a 1962 se populace Flintu v Michiganu zvýšila především kvůli migraci černochů. Tato migrace současně způsobila značnou expanzi čtvrtí černochů. Podrobné mapové překryvy, které porovnávají rostoucí černošské čtvrti ve Flintu s měnícím se rozložením stranických preferencí, ukazují, že preference černochů se přesunují od silně republikánských v roce 1932 až k silně demokratickým v roce 1950, avšak s různou měrou v různých částech města. Stejně mapy odrážejí náhlé změny ve volebním vzorku okresů, kde černoši nahradili původní bílou populaci. Navzdory určitým omezením jsou podrobné volební mapy ekonomickými a spolehlivými výzkumnými nástroji nejen pro analýzu chování voličů, ale také pro identifikaci a řešení různých problémů v lidské geografii.²⁰

¹⁹ LEWIS, Pierce F. Impact of Negro Migration on the Electoral Geography of Flint, Michigan, 1932-1962: A Cartographic Analysis. KASPERSON, R., E.; MINGHI, J., V., The Structure of Political Geography, University of London Press Ltd., London 1970, p. 384-406.

²⁰ LEWIS, Pierce F. The Impact of Negro Migration on the Electoral Geography of Flint, Michigan, 1932-1962: A Cartographic Analysis. *Researchgate*. 25. II. 2005 [cit. 2018-08-26].
https://www.researchgate.net/publication/230317638_The_Impact_of_Negro_Migration_on_the_Electoral_Geography_of_Flint_Michigan_1932-1962_A_Cartographic_Analysis



Lexington

Město Lexington (Kentucky, Spojené státy americké) poznamenaly nepokoje na konci roku 1994. Jejich katalyzátorem byla smrt mladého Afroameričana. Ten prchal před policií a skryl se v bytě své přítelkyně v šatní skříni. Když policisté pokoj prohledávali, jeho pohyb v šatníku v nich vyvolal pocit ohrožení.

Dotyčný byl zastřelen (bílým policistou), ačkoli se následně ukázalo, že nebyl ozbrojen. Nepokoje vyvolal jak případ samotný, tak pozdější vyjádření zástupců Federálního úřadu pro vyšetřování, že incident byla nehoda.

Město Lexington bylo přitom dáváno za vzor celým Státům jako „město s vírou ve vlastní budoucnost“. Od roku 1955 do roku 1995 se populace města zdvojnásobila (z 130 000 na 260 000 osob). Na zdejších vysokých školách studuje 30 000 studentů. Velkými zaměstnavateli jsou zde firmy Lexmark a Toyota.

V kontextu nepokojů zaznělo několik znepokojivých zjištění:

- Městem prochází významná dělící linie mezi „bohatým“ (takřka výlučně bílým) jihem a „chudým“ (průmyslovým, etnicky smíšeným) severem.
- Komunity na severu města se cítí být stigmatizovány ze strany policie. Přitom není rozhodující, zda se jedná o černochoy, bělochoy nebo o příslušníky jiných ras.
- I „v hlavách“ obyvatel města je jih zafixován jako „oáza klidu“, kdežto se severem jsou spojovány pojmy jako „zločinnost“ a „násilí“. Tato skutečnost se odráží i na cenách realit (obdobná nemovitost na jihu je až dvakrát dražší, než na severu).
- I média (tisk, rozhlas, televize) při referování o závažných zločinech zpravidla hovoří o případech na severu města.

Ex-post analýza²¹ situace přitom dospěla k dalším závěrům:

- Drobné incidenty se sice koncentrují na severu, ale nápad závažné trestné činnosti je po městě rozložen rovnoměrně.²²
- Velká důležitost je přikládána „necitlivé“ roli médií, které de facto duplikují zažitě stereotypy (synchronisace, stigmatizace, branding²³, vytváření „sekundární reality“, multiplikace a vzájemná podpora negativních faktorů) o „pověsti“ určitých čtvrtí města. Médii je tak nepřímě doporučeno, aby vždy uvažovala, zda svým zpravodajstvím „nepoškodí jemné předito lokálních sociálních vazeb“.

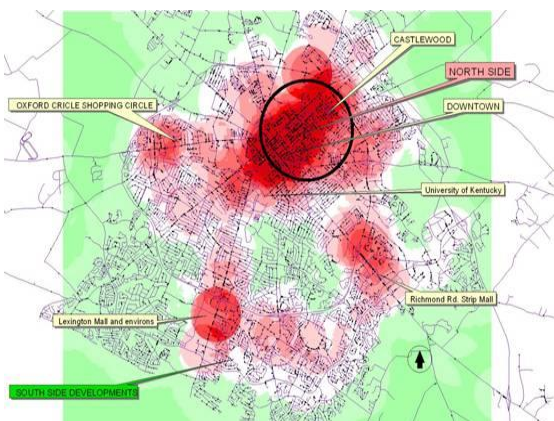
²¹ Analytický dokument „Why do you find a specific area of Lexington undesirable?“.

²² Jedná se ale o zjištěné, respektive hlášené případy. Nelze ale vyloučit, že případy na severu nejsou hlášeny, protože případný oznamovatel nevěří v jejich objasnění, případně se obává pomsty pachatelů.

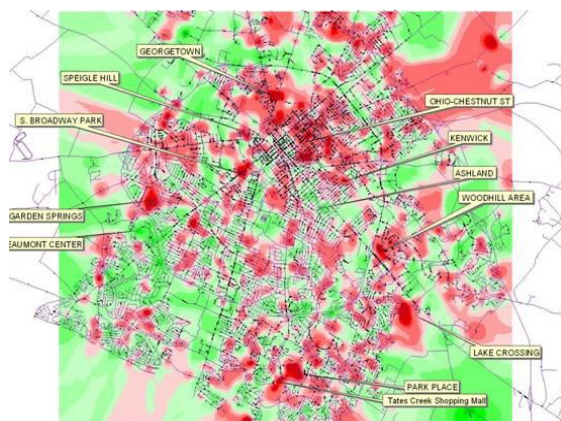
²³ Teorie komunikace. ŘÍCHOVÁ, Blanka. Přehled moderních politologických teorií, Portál, Praha 2000. ISBN 974-807178-461-3, s. 85-91.

Ilustrace k tématu situace v Lexingtonu jsou následující:²⁴

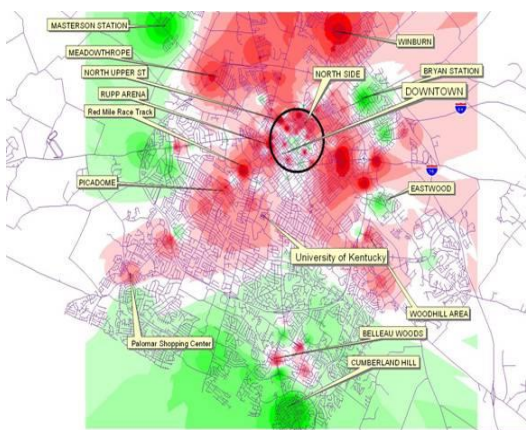
Výskyt zločinu: Červená barva znázorňuje nápad zjištěné trestné činnosti nad městským průměrem (zelená pod průměrem). Intenzivnější odstín značí místa se zvláště vysokou mírou kriminality.



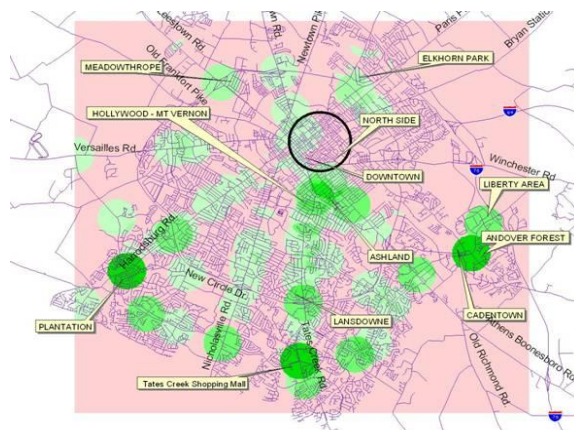
Červená vyznačuje místa, kde jsou páchany závažnější zločiny (zbytek města je vyznačen zelenou barvou).



Červená barva: Oblasti, kterým je třeba se vyhýbat (avoidable areas). Sytost odstínu odkazuje na míru špatné pověsti konkrétního území.



Zelená barva: Žádoucí lokality (desirable areas). Sytější odstín znamená vyšší míru zájmu sídlit v této lokalitě.



²⁴ „Good” and “Bad” Neighborhoods: Perceptions and Reality. Kentucky. [cit. 2018-08-26].
<http://www.visiblepast.net/matei/research/publications/gbintro.htm>

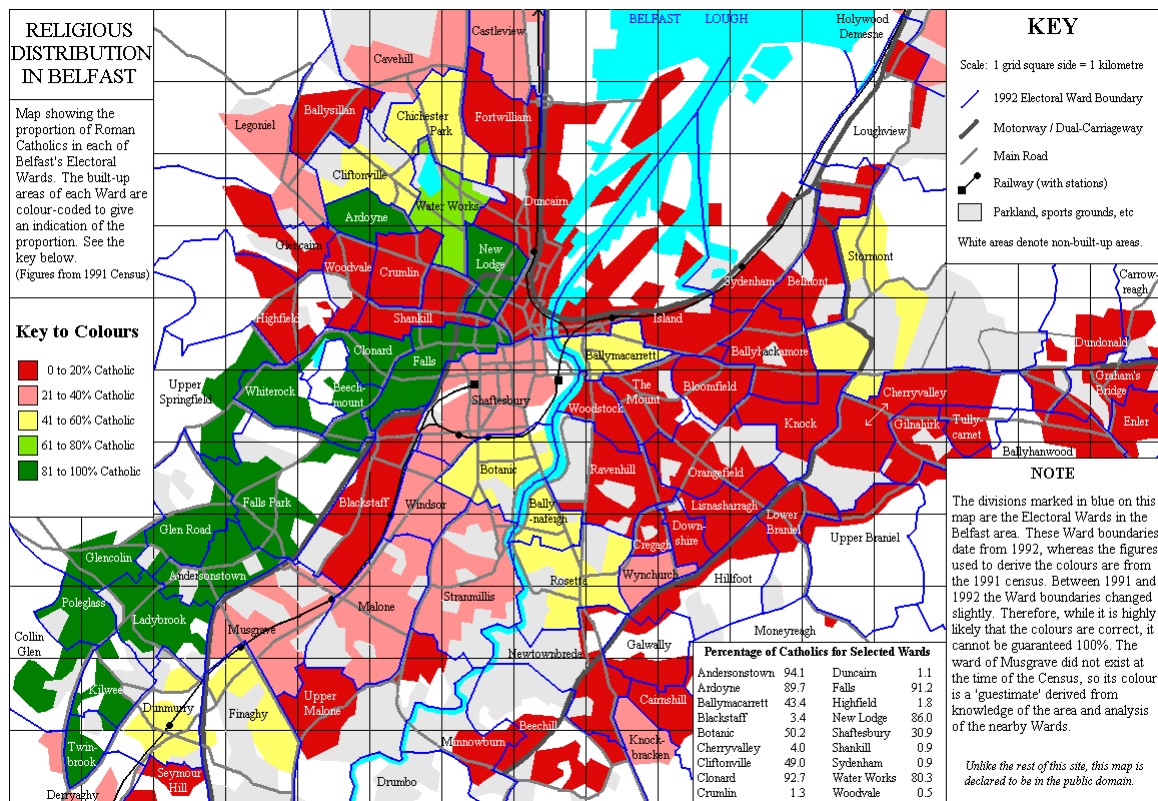
Severní Irsko

Specifickým příkladem je vznik segregace protestantů a katolíků v Belfastu v Severním Irsku. V roce 1750 tam žilo jen 6,5 % katolíků, a až do první poloviny 19. století segregace v Belfastu neexistovala.

V roce 1861 činil podíl katolíků na populaci města již 34,1 %. Konflikt mezi oběma komunitami se stupňoval, až vyústil ve vytvoření fyzické bariéry, tzv. "peace line" (čára míru). V současnosti se uvádí, že segregace je takřka úplná (99 % katolických domácností se nachází ve čtvrtích, kde podíl katolíků přesahuje 90 %). Zeď (Peace Line), která zde, na Springmartin Road, dosahuje výšky 18 stop. Od obou společenstev je oddělena policejní stanice. Ještě před cca dvaceti lety se skutečně jednalo o místo, které léta trvajícím sektářským konfliktem mezi katolickou a protestantskou komunitou vepsal do povědomí lidí jako město rozdělené ostnatými dráty a hlídané armádou. Hlavními účastníky konfliktu byli republikánské polovojenské jednotky (např. Dočasná IRA), lojalistické polovojenské jednotky (např. Ulster Defence Association nebo Ulster Volunteer Force), britské státní bezpečnostní síly (britská armáda, Královská ulsterská policie a Severoirské policejní síly), političtí aktivisté a politici. Irské bezpečnostní síly hrály jen malou roli. Během konfliktu přišlo o život více než 3 500 lidí. Hlavní „vlna“ tohoto konfliktu začala v 60. letech 20. století, za jeho konec se považuje Belfastská (Velkopáteční) dohoda uzavřená 10. dubna 1998 mezi vládami Severního Irsku a Spojeného království a která se stala v celém procesu jakousi mírovou dohodou, avšak občasné konflikty se stále objevují i dnes.²⁵ Belfast je i v dnešní době rozdělen na dvě části, taktéž školy jsou rozděleny podle vyznání.

²⁵ KRULÍK, Oldřich; NOVÁKOVÁ, Jaroslava. Image of the Place and Perception of Security. *The Science for Population Protection*, 2011, č. 1, s. 59-68. ISSN 1803-635X.
Dvě odvrácené strany krvavého Belfastu. In: *Voxeurop*. 18. I. 2013 [cit. 2018-08-25].
<https://voxeurop.eu/cs/content/article/3287861-dve-odvracene-stany-krvaveho-belfastu>
Měníci se Belfast. In: *Lidé a země*. 2. VII. 2007 [cit. 2018-08-25].
<http://lideazeme.reflex.cz/clanek/menici-se-belfast#>

Ilustrace: Náboženské rozdělení v Belfastu²⁶



²⁶ Religious distribution in Belfast. In: *Ulster University*. [cit. 2018-09-02]. http://cain.ulst.ac.uk/images/maps/belfast_religion.gif

Praktická část: terénní případové studie

Francie

Francie patří mezi nejrozlehlejší a nejlidnatější státy Evropy respektive Evropské unie, Jedná se o „typickou“ starou členskou zemi Unie, o stát s nepřehlédnutelnou koloniální tradicí. Rozloha Francie v současnosti činí 672 369 km² (tedy více než osminásobek rozlohy České republiky). Tuto zemi obývá okolo 66, 99 milionu obyvatel.²⁷ Francii lze rozdělit na pevninskou část (metropolitní Francii, *France métropolitaine*) a na zámořské oblasti (bývalé francouzské kolonie).²⁸

Ve Francii je zákonem z 6. dubna roku 1972 zakázáno „shromažďovat či zacházet s informacemi osobního charakteru, které přímo či nepřímo poukazují na rasový nebo etnický původ a politické, filozofické či náboženské názory“.

Podle studie Institutu Sociovision z roku 2016 je náboženské rozdělení obyvatelstva následující:²⁹

- Katolická církev: 48 %.
- Ateisté: 41 %.
- Islám: 6 %.
- Protestanté: 2 %.
- Židé: 1 %.
- Buddhisté: 1%.
- Ostatní náboženství: 1 %.

Z výše uvedeného vyplývá, že tyto údaje budou spíše orientační.

Francouzské právo umožňuje dvojí občanství a nevyžaduje, aby nový francouzský občan vzdával své svého původního občanství. 5 % občanů Francie (bez zahrnutí zámořských teritorií) má dvojí občanství. 90 % držitelů dvojí občanství jsou imigranti nebo potomci přistěhovalců. Zhruba 50 % imigrantů si ponechalo občanství země původu.³⁰

Poměr obyvatel, kteří si ponechávají původní občanství, je zhruba následující:

- Jihovýchodní Asie: méně než 10 %;
- Země Magrebu (Severní Afrika): 55 %;
- Turecko: 55 %;
- Portugalsko: 43 %.

²⁷ Population totale en France de 2004 à 2017 (en millions). *Statista: Le Portail de Statistiques*. France, 2017. [cit. 2017-07-25]. <https://fr.statista.com/statistiques/471946/population-totale-france/>

²⁸ BEŠTOVÁ, Barbora. Zkušenosti Francie se zajišťováním místních záležitostí veřejného pořádku jako inspirace pro Českou republiku. In: *Ochrana & Bezpečnost*. 2017 [cit. 2018-08-25]. ISSN ISSN 1805-5656. http://ochab.ezin.cz/O-a-B_2017_C/2017_OaB_C_08_bestova.pdf

²⁹ Statistiques sur les opinions et pratiques religieuses. *Athéisme*. leden 2015 [cit. 2018-08-25]. http://atheisme.free.fr/Religion/Statistiques_religieuses.htm

³⁰ Francie: Základní charakteristika teritoria, ekonomický přehled. *Businessinfo*. 20. VIII. 2018 [cit. 2018-08-26]. <http://www.businessinfo.cz/cs/clanky/francie-zakladni-charakteristika-teritoria-19012.html>
SIMON, Patrick. Double nationalité et identité nationale. *Ined*. únor 2012 [cit. 2018-08-26]. <https://www.ined.fr/fr/tout-savoir-population/memos-demo/focus/double-nationalite-identite-nationale/>

Typickým příkladem francouzské problémové zóny je například severoparižské předměstí Saint-Denis, kde se mimochodem skrýval strůjce útoků v Paříži Abdelhamíd Abbaoud, které je součástí okrsku s největším počtem muslimů v regionu a současně s nejvyšším procentem přistěhovalců. Jedná se velmi často o druhou či třetí generaci imigrantů, kteří však neprojevují snahu o jakoukoliv asimilaci, zato se více radikalizují, což plyne z jejich celkové životní frustrace a deziluze. Do této oblasti se nebojí vstupovat jen obyčejní Francouzi, ale není tajemstvím, že ani policie se do této lokality nehrne, francouzské zákony tu jdou totiž často stranou a místní obyvatelé upřednostňují rozhodnutí svých náboženských představitelů. Takovýchto oblastí je ovšem v okolí Paříže mnoho, jejich počet však lze jen těžko vyčíslit, stejně tak jako reálně zmapovat skutečný stav, jelikož z důvodu politické korektnosti místní úřady celou situaci často zlehčují, zatímco odpůrci islámu zase naopak zveličují. Pravda tedy bude někde mezi názorem úřadů, které tuto věc prezentují tak, že mají vše pod kontrolou a jedná se pouze o dílčí problémy a mezi názorem antiislamistů, kteří vidí teroristy na každém kroku. Bohužel, osobně se domnívám, že ten pomyslný jazýček vah nebude na straně úřadů. Nesporné je zcela jistě tvrzení, že takovéto zóny jsou ideální živnou půdou pro islámský radikalismus.

Seine-Saint-Denis – severovýchodní předměstí Paříže je oblastí s největším počtem muslimských migrantů ve Francii, jejichž přesnější počty však nelze spolehlivě zjistit, neboť francouzské zákony zakazují sčítání na základě rasy a náboženství. Odhaduje se, že zde každý třetí obyvatel je muslim, tedy že jich zde žije cca půl milionu. Často jde o druhou či třetí generaci přistěhovalců, ale bez snahy o asimilaci, zato se sklony k radikalismu, plynoucí z životní deziluze. Mimochodem, právě odsud pocházel jeden z útočníků v klubu Bataclan, Ismael Omar Mostefai.

Tato oblast je sužována masivní, až 40 % nezaměstnaností, zato zde kvete obchod s drogami a násilná trestná činnost. Není překvapením, že se však do této čtvrti policisté nehrnou, aby zabránili eskalaci konfliktů s muslimy. Francouzský deník Le Figaro v roce 2014 zveřejnil dokument, kde poukazuje na skutečnost, že muslimští radikálové (nebo alespoň fundamentalisté) zde de facto převzali vládu nad zdánlivě sekulárními školami a uvedli mnoho konkrétních příkladů, jako třeba nařízení zahalování na hřištích, halal jídlo v kantýnách či modlitby na chodbách či tělocvičnách.³¹

Zajímavý příspěvek z roku 2016, dle mého názoru poměrně věcně a střízlivě popisuje situaci, která panuje na parižských předměstích.³² Autorka popisuje zkušenosti své přítelkyně, Francouzky, která žije na takovém parižském předměstí, jež už je takovou no-go zónou, již 40 let a která se spolu se svým manželem, vysokoškolským učitelem, rozhodla doučovat děti v rodinách migrantů francouzštinu. S touto svou dobře míněnou snahou však tvrdě narazila, a to na **naprostý nedostatek motivace, snahy o to zlepšit budoucnost svých dětí a zařadit se**

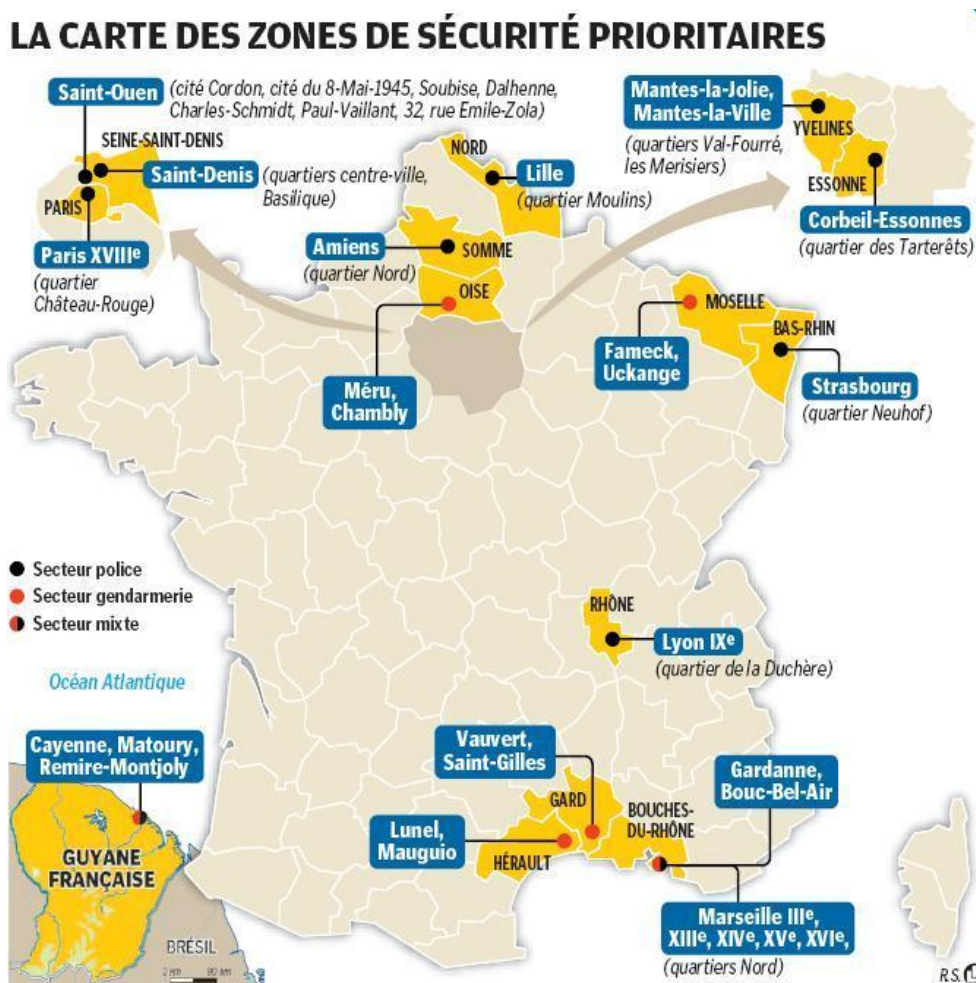
³¹ ETRYCHOVÁ, Kateřina. No-go zóny přerůstají Paříži přes hlavu: žena tu není totéž co muž. *Echo24*. 25. I. 2016. [cit. 2018-08-25]. <https://echo24.cz/a/i2aNr/no-go-zony-prerustaji-parizi-pres-hlavu-zena-tu-neni-totez-co-muz>
KUKAL, Jiří. Evropské no-go zóny, 8. díl: Válka cizích gangů na předměstí Paříže. 13. V. 2018 [cit. 2018-05-29]. https://www.expres.cz/evropske-no-go-zony-8-dil-valka-cizich-gangu-na-predmesti-parize-pvo-viral.aspx?c=A180513_113206_dx-viral_jiku

³² ADAMSON, Zuzana. No-Go zóny v Paříži - Francie problém s imigrací vůbec nezvládla. 16. XI. 2016. [cit. 2018-02-21]. Dostupné z: <https://www.facebook.com/notes/protiproud/no-go-z%C3%B3ny-v-pa%C5%99%C3%AD%C5%BEi-francie-probl%C3%A9m-s-imigrac%C3%AD-v%C5%AFbec-nezvl%C3%A1dla-od-na%C5%A1%C3%AD-%C4%8Dten%C3%A1%C5%99ky-/659601200888083/>

do „většinové“ společnosti. Ti lidé žijí prostě tady a teď. Nepracují, mají spoustu volného času a zkrátka si zvykli se spoléhat na štědrý sociální systém, který jim tento způsob života de facto umožňuje. Nemusí se díky němu trápit myšlenkou, jak uživí svou rodinu. Ať už v tomto případě šlo o děti černošských imigrantů z Mali nebo o muslimské přistěhovalce, měli stejně pasivní mentalitu. Oni nejsou zvyklí se aktivně učit, z vlastní vůle postupovat vpřed, jednodušší je poslouchat výklad muslimských duchovních, který od nich nevyžaduje téměř žádnou aktivitu, jen poslouchat.

Autorka dále zdůrazňuje, že konkrétně v Paříži není problém no-go zón nějakým novým trendem, ale že už v době před cca 20 lety, kdy tam studovala, měla s přistěhovalci z Afriky a islámských států řadu negativních zkušeností.

Ilustrace: Jeden z možných pohledů na mapu no-go zón ve Francii.³³



Problém zde tedy nabývá již dlouho, tím více, čím více se zvyšují počty imigrantů, a to nejen v důsledku migrační krize posledních let ale i jejich tradičně vysokou natalitou. Co je zde příčinou? Proč jsou země, kde jsou imigranti takový problém a jinde ne? Konkrétně Francie zde asi doplácí na svou kultivovanost a otevřenost jiným kulturám, částečně

³³ No-Go Zones in France. *Zeitgeist777*. 21. I. 2015. [cit. 2018-09-02].
<https://zeitgeist77.wordpress.com/2015/01/21/no-go-zones-in-france/>

založenou na jakémsi „pocitu viny“ vzhledem k minulé kolonizaci Afriky. Tato křečovitá iluze, že stát má jakousi morální povinnost uprchlíky živit doslova za každou cenu a tito se na tom nemusí nijak aktivně podílet, či se pokoušet o integraci je jednou z příčin, proč si Francie tento problém doslova vypěstovala a živila již pěknou řádku let.

Německo

Abych však nesetrvávala jen u příkladu Francie, která se mi nabízela jako typický příklad pojmu no-go zóna, tyto oblasti nemusíme hledat pouze dále na západě, najdeme je i v sousedním Německu.

Spolková republika Německo je federativní republika sestávající z 16 spolkových zemí (Bundesländer), kancléřská a parlamentní demokracie. Vláda je rozdělena mezi federální úroveň a jednotlivé spolkové země. Počet obyvatel byl k roku 2017 82,7 milionu obyvatel³⁴, což z něj činí nejlidnatější stát EU, přičemž rozloha je 357 021 km².

I zde již mnoho let bují problémy, a to opět především s přistěhovalci z muslimských zem jako jsou Turci, Kurdové, Libanonci či Tunisané.

Ostatně, počet muslimů v Německu je odhadován dle statistik na 4,05 milionu.³⁵ K 31. prosinci 2016 žilo v Německu přibližně 10,039 mil. cizinců. Jejich počet se oproti roku 2015 zvýšil o necelých 931 tisíc. Převážnou část z tohoto přírůstku tvořili cizinci přicházející ze Sýrie, jejichž počet se zvýšil o 271 279 a celkově tak na konci roku 2016 činil 637 845. Syrská menšina se tak stala 3. nejpočetnější skupinou v Německu. Největší menšinou žijící v Německu je dlouhodobě turecká, následovaná polskou. Počet Čechů žijících v Německu k 31. prosinci 2016 byl 53 908 osob.³⁶

Jak uvádí prameny, je zde mnoho osob, které se vzorně integrovali a pracují a respektují zákony. Avšak úspěšná integrace je nenápadná, nepřitahuje tolik pozornosti.

Duisburg – přístavní město v Severním Porýní-Vestfálsku. Konkrétně v této spolkové zemi policie varuje, že z dlouhodobého hlediska nemůže zaručit kontrolu nad veřejným pořádkem v těchto oblastech. Mimochodem, jedná se o spolkovou zemi s největší muslimskou populací v Německu.

Duisburg má cca 500 tisíc obyvatel, z toho je odhadovaných 60 tisíc převážně tureckých muslimů. V nedávné době se do Duisburgu přistěhovali i tisíce Bulharů a Rumunů (včetně cikánských Sinthů a Romů), což etnicko-náboženské stabilitě nepřidalo.³⁷

³⁴ Wanderungen. *Destatis*. 2017. [cit. 2018-08-26].

<https://www.destatis.de/DE/ZahlenFakten/GesellschaftStaat/Bevoelkerung/Wanderungen/Wanderungen.html>

³⁵ Religionszugehörigkeiten in Deutschland 2016. *Fowid*. 4. IX. 2017. [cit. 2018-08-26].

<https://fowid.de/meldung/religionszugehoerigkeiten-deutschland-2016>

³⁶ Německo: Základní charakteristika teritoria, ekonomický přehled. *Businessinfo*. 20. VIII. 2018.

[cit. 2018-08-26]. <http://www.businessinfo.cz/cs/clanky/nemecko-zakladni-charakteristika-teritoria-19041.html>

Anzahl der Ausländer in Deutschland nach Herkunftsland in den Jahren 2016 und 2017. *Statista*. 2017.

[cit. 2018-08-26]. <https://de.statista.com/statistik/daten/studie/1221/umfrage/anzahl-der-auslaender-in-deutschland-nach-herkunftsland/>

³⁷ KERN, Soeren. Policie varuje před No-Go zónami v Německu. *Gatestone institute: International Policy Council*. 1. VIII. 2015. [cit. 2018-08-26]. <https://cs.gatestoneinstitute.org/9863/nemecko-no-go-zony>

Spirálovitě se rozrůstající násilná trestná činnost páchaná přistěhovalci z Blízkého východu a Balkánu mění části Duisburgu, klíčového německého průmyslového města, na „*oblastí bezprávní*“: oblasti, které se stávají de facto no-go zónami pro policii.³⁸

Vedoucí policejního odboru v Severním Porýní-Vestfálsku však varoval před vznikem no-go zón i v Kolíně nad Rýnem, Berlíně, Dortmundu a Essenu³⁹ Pro představu konkrétní příklad, který je však jeden z mnoha: v okolí města Duisburg Marxloh, například horda libanonských přistěhovalců dne 29. června 2015 napadla dva policisty, kteří se pokoušeli zajistit dva muže pro kouření konopí na veřejném chodníku. Během několika minut byli důstojníci obklopeni více než 100 muži, kteří se snažili zabránit jejich zajištění. Deset policejních vozů a desítky policejních posil musely dané dva důstojníky zachránit.⁴⁰

Citelným problémem jsou také tzv. etnoklany, tvořící často rodiny např. z Libanonu, skládající se z otce, matky a třeba patnácti dětí. Ženy z takovýchto klanů se zaměřují především na krádeže a jinou majetkovou trestnou činnost, kdežto muži se realizují v drogové trestné činnosti, loupežích, vydírání, sexuálních a násilných trestných činech všeho druhu. Děti v těchto zločineckých strukturách vyrůstají do značné míry nekontrolovatelně. Vyrůstají v prostředí, kde jsou nejzávažnější zločiny normálním jevem. Otázka „Co z nich bude v dospělosti?“ je zde skutečně na místě pouze řečnická....

Bochum – opět město v Severním Porýní-Vestfálsku, které jsem si jako příklad vybrala proto, že o něm pojednává **Tania Kambouri, autorka knihy „Policistka volá o pomoc“** a kde si lze udělat vcelku ucelenou představu o situaci z pohledu člověka, který se negativními aspekty migrace setkává doslova každý den na každém kroku. Zde bych pro příklad zmínila situaci, kdy autorka popisuje, jak se v blíže neurčené základní škole v tomto městě dozvěděla, že procento zastoupení německých dětí je zhruba 5 % nebo pozastavení se jedné matky nad tím, že její dítě si ze školky přináší více tureckých než německých slov. Její dítě se v mateřské škole prakticky nesetkalo s německým jazykem. Pokud se člověk ve vlastní zemi stane takovou menšinou, je třeba se pozastavit nad tím, zda takto vypadá úspěšná integrace.⁴¹

³⁸ DIEHL, Jorg. NRW-Polizei warnt vor rechtsfreien Räumen. *Spiegel online*. 25. VII. 2015. [cit. 2018-08-26]. <http://www.spiegel.de/panorama/justiz/nordrhein-westfalen-polizei-warnt-vor-rechtsfreien-raeumen-a-1045222.html>

³⁹ BANDERMANN, Peter. Banden kontrollieren ganze Straßenzüge: NRW-Polizei entgleiten Problemviertel. *Focus*. 25. VII. 2015. [cit. 2018-08-26]. https://www.focus.de/politik/deutschland/nrw-polizei-entgleiten-problemviertel_id_4838345.html

⁴⁰ Polizisten angegriffen – Zehn Streifenwagen rücken nach Marxloh aus. *Der Westen*. 30. VI. 2015. [cit. 2018-08-26]. <https://www.derwesten.de/staedte/polizisten-angegriffen-zehn-streifenwagen-ruecken-nach-marxloh-aus-id10834233.html>

⁴¹ KAMBOURI, Tania. *Policistka volá o pomoc*. Mnichov: Piper Verlag, 2015, s. 50-51. ISBN 978-80-249-3081-7.

Ilustrace: Tania Kambouri se po svém zviditelnění z pochůzkářky stala kmenovou pracovnící spolkových policejních odborů, aktivně přednášející v rámci pracovní skupiny „integrace“.⁴²



Autorka popisuje problematiku no-go zón z pohledu policistů, kteří se potýkají s naprostým nedostatkem respektu vůči policii, urážkami a stresem, který přináší policejní akce s delikventními migranty. Policie je čím dál bezmocnější, má politickou korektností a nedostatečnými zákony svázané ruce a jak autorka přiznává, v Bochumi existují oblasti, kam se policie při výjezdech nedostavuje zásadně jen v jedné hlídce – ovšem pokud to dovolí dostatek sil a prostředků, s jejichž nedostatky se německá policie potýká. A toto platí i pro jiná německá velkoměsta. Mimochodem, poznatky z této knihy shrnu v praktické části studie, jelikož se jedná o zajímavý a nepříkrášlený pohled člověka takřkajíc „z praxe“.

Belgie

Tento stát, jež je svým státním zřízením federativní konstituční monarchie, administrativně se dělí do tří regionů – vlámského, valonského a bruselského a dále do deseti provincií.⁴³ Počet obyvatel je k roku 2018 cca 11, 4 milionu.⁴⁴

Významnou složkou belgické populace jsou imigranti, kteří v roce 2015 tvoří 15 % celkové populace. Z důvodu celosvětového migračního dění v roce 2016 požádalo o azyl v Belgii 2 235 imigrantů ze Sýrie, 2 225 z Afghánistánu, 760 z Iráku, 725 ze Somálska, 720 z Guiney a 7 585 z ostatních zemí.

Dle informací ze stránky Eurostatu do Belgie imigrovalo dalších 50 085 lidí – z toho 52,3 % kvůli rodinným důvodům, 12,7 % z důvodu vzdělávání, 9,9 % kvůli zaměstnání a 25,1 % z jiných důvodů.⁴⁵ V roce 2016 do Belgie imigrovalo 160 484 lidí a 118 245 jich

⁴² GdP Fachtagung Islamismus. *Gewerkschaft der Polizei Brandenburg*. 2. IIX. 2016 [cit. 2018-08-30]. https://www.gdp.de/gdp/gdpbra.nsf/id/DE_Fachtagung-Islamismus?open&ccm=150010

⁴³ ZENKNER, Petr. Belgie: Fakta o Belgii. *Euroskop*. [cit. 2018-08-26]. <https://www.euroskop.cz/504/sekce/belgie/>

⁴⁴ Belgie: Základní charakteristika teritoria, ekonomický přehled. *Businessinfo*. 20. VIII.2018 [cit. 2018-08-26]. <http://www.businessinfo.cz/cs/clanky/belgie-zakladni-charakteristika-teritoria-19321.html>

⁴⁵ Migration and Migrant Population Statistics. *Eurostat*, 2019 [cit. 2018-08-26].

emigrovalo. Do registru pro cizince jich bylo registrováno 17 797 v roce 2016. To je druhé nejvyšší číslo od založení čekacího registru v polovině 90. let.⁴⁶

Nejpočetnější náboženská menšina je muslimská, čítá přibližně 400 až 500 000 osob a je soustředěna převážně ve velkých městech, hlavně v Bruselu a v Antverpách. Disponuje asi 328-380 mešitami a modlitebnami. Věřících protestantského vyznání je kolem 1 %, židovská náboženská menšina má zhruba 35 000 osob. Dle průzkumu médií Ipsos-ORELA-RTBF-Le Soir z ledna roku 2016 je v Bruselu 12 % praktikujících katolíků, 28 % neprotikujících katolíků, 30 % ateistů a 24 % muslimů (z toho 19 % praktikujících).

Molenbeek – bruselské předměstí se nechvalně proslavilo jako líheň islámských teroristů v Evropě. V 60. letech minulého století se zde usadila početná marocká komunita a později i další přistěhovalci, převážně z Afriky a Blízkého východu. Dnes má tato oblast asi 95 000 obyvatel, z toho je 40 % Muslimů. Molenbeek se stal mediálně známý především díky nedávným teroristickým útokům v Paříži v roce 2015, při kterém přišlo o život téměř 130 lidí. Právě z této čtvrti pocházeli strůjci tohoto útoku, mezi nimi i toho času nejhledanější terorista v Evropě Salah Abdeslam. Tyto aktivity tu již v roce 2010 propagoval Fouad Belkacem, původem Arab, avšak narozený v Belgii, který založil salafistickou organizaci Sharia4Belgium, která odsuzovala demokracii a vyzývala k přeměně Belgie na islámský stát.

Ovšem právě špatná pověst a teroristické pozadí tuto čtvrt př paradoxně ztraktivnili, alespoň v očích některých turistů, kteří se zajímají o místa, kde teroristé žili, či se skrývali.⁴⁷

https://ec.europa.eu/eurostat/statistics-explained/index.php/Migration_and_migrant_population_statistics

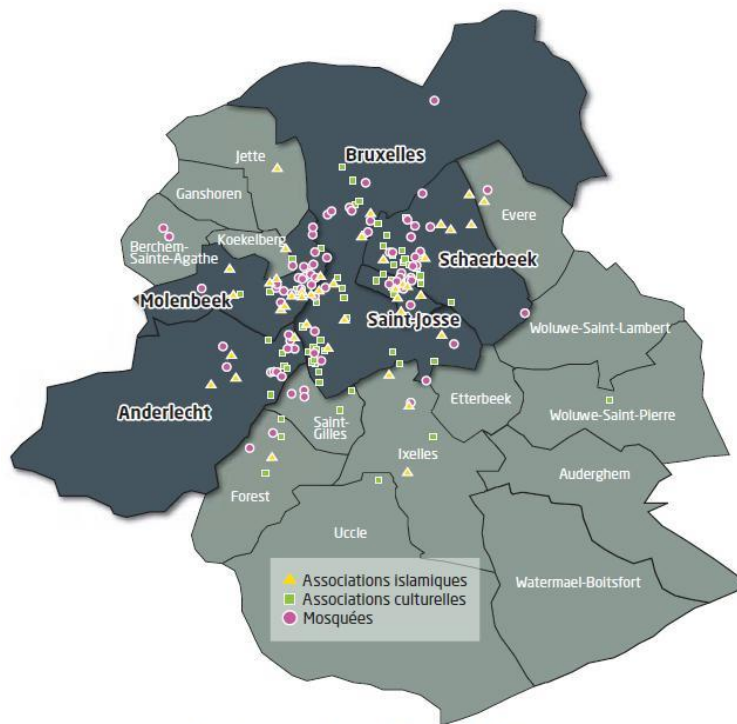
⁴⁶ Belgie: Základní charakteristika teritoria, ekonomický přehled. *Businessinfo*, 20. VIII.2018 [cit. 2018-08-26]. <http://www.businessinfo.cz/cs/clanky/belgie-zakladni-charakteristika-teritoria-19321.htm>

⁴⁷ KLICNAR, Filip. Líheň džihádístů“ láká zvědavce. Molenbeek se stal atrakcí turistů. *iDnes*, 29. VIII. 2016. [cit. 2018-05-29]. https://zpravy.idnes.cz/molenbeek-belgie-brusel-turismus-dq7-/zahranicni.aspx?c=A160829_134913_zahranicni_fka

VANDECANDELAERE, Hans. OLD MOLENBEEK: A No-Go Zone?. *Goethe institut*, 2016 [cit. 2018-08-26]. <https://www.goethe.de/en/kul/ges/eu2/ngn/20835708.html>

Ilustrace: 75 % bruselských muslimů je koncentrováno v pěti čtvrtích (obcích bruselské aglomerace).⁴⁸

ASSOCIATIONS MUSULMANES ET CULTURELLES À BRUXELLES



**En Région bruxelloise, 75 %
des institutions musulmanes se
concentrent dans 5 communes.**

SOURCE : CORINNE TORREKENS, GERME, ULB BRUSSELS STUDIES
(« CONCENTRATION DES POPULATIONS MUSULMANES ET STRUCTURATION
DE L'ASSOCIATIF MUSULMAN À BRUXELLES », MARS 2007)

Slovensko

Doposud může z tohoto textu vyplývat, že problematika těchto zón úzce souvisí především s problematikou migrantů a současnou přistěhovaleckou krizí, avšak to by byl příliš úzký pohled na věc. I v České republice nebo na Slovensku lze najít podobné lokality, které svou podstatou nejsou doslova no-go zónami, ale pokud se bude jejich problematičnost nadále přehlížet a bagatelizovat, je otázkou času, kdy se jimi stanou. Myslím tím zejména oblasti se zvýšeným výskytem sociálně nežádoucích jevů a narušováním veřejného pořádku, které jsou obývány především Romy, a najdeme je v mnohých městech, jako je třeba Košice, Bratislava, mnoho osad se nachází zejména na středním a východním Slovensku.

⁴⁸ Muslim Associations in the Brussels Region: 75% Are Concentrated in 5 Municipalities. *Islam in Europe*, 19. IV. 2010. [cit. 2018-09-02].
<http://islamineurope.blogspot.com/2010/04/brussels-muslim-majority-in-20-years.html>

Slovensko je země o rozloze 49 000 km² a 31. prosince 2017 mělo 5 443 120 obyvatel, přičemž co se týče národnostního složení, ke slovenské národnosti se hlásí 80,7 %, k maďarské (8,5 %), romské (2,0 %), české (0,6 %), rusínské, ukrajinské, ruské, německé, polské a jiná (8,2 %).⁴⁹

Podle některých studií na Slovensku žije cca 400 000 Romů, což je čtyřikrát tolik, než vyplývá z výsledků sčítání lidu v roce 2011.⁵⁰ Problémem je, že mnoho Romů se hlásí k majoritní populaci a někteří zase zamlčují přesný počet svých potomků. Dle výzkumů jejich počet do budoucna nadále poroste, takže tento problém rozhodně neustoupí do pozadí, ale bude se připomínat s čím dál větší razancí a naléhavostí. Demografové předpokládají, že v roce 2030 by mohl počet Romů vzrůst až na 640 000.⁵¹

Po roce 2000 došlo k poměrně masivní vlně migrace chudých Romů z osad na východním Slovensku do „bohatší“ České republiky.⁵² Nejednalo se tehdy o žádný nový fenomén, jedná se o poměrně pravidelně se opakující společensko-ekonomický jev, jen mu v dřívějších dobách nevěnovala média takovou pozornost, jako právě v případě této vlny. Více se o tomto zmíním v kapitole věnované České republice.

Luník IX. (Košice) – aby zde nevznikl dojem, že no-go zóny jsou většinou záležitostí muslimských přistěhovalců, musím zde zmínit zcela jinou a vlastně nepříliš vzdálenou, ale neméně problémovou oblast. Je jí košické sídliště Luník IX. Jedná se o největší romské ghetto na Slovensku, ne-li v Evropě. Toto sídliště bylo původně postaveno v roce 1979 pro cca 2500 lidí, přičemž současný počet obyvatel je téměř dvojnásobný. Vzniklo na místě původní romské osady, kdy původní obyvatelé byli nastěhováni právě do nově postavených domů. Mnohé byty byly také přidělovány například vojákům či policistům, což mělo za účel pozitivní působení na romské obyvatele. Tyto rodiny se však z této oblasti velice záhy vystěhovaly (white flight).

Bezmála 100 % obyvatel neplatí nájmy ani energie, takže nemají teplo, elektřinu ani teplou vodu. Sídlištěm projíždí jediná autobusová linka, jejíž řidiči mají rizikový příplatek, fyzické útoky jsou zde totiž velmi časté.

Některé domy jsou natolik zdemolované, že musely být kvůli narušené statice zbourány, což má za následek vznik nových romských osad.⁵³

⁴⁹ Slovensko: Základní charakteristika teritoria, ekonomický přehled. *Businessinfo*, 23. VIII. 2018. [cit. 2018-08-26].

<http://www.businessinfo.cz/cs/clanky/slovensko-zakladni-charakteristika-teritoria-17583.html>

⁵⁰ Romské děti čelí na Slovensku diskriminaci, tvrdí nevládní organizace. *IDnes*, 1. III. 2017. [cit. 2018-08-26]. https://zpravy.idnes.cz/romove-slovensko-diskriminace-amnesty-internati-f79-zahranicni.aspx?c=A170301_061250_zahranicni_jol

⁵¹ Slovensko řeší, kolik bude mít Romů. Odhady jsou extrémně vysoké. *Reflex*. 12. XII. 2013. [cit. 2018-08-26]. <https://www.reflex.cz/clanek/zpravy/53383/slovensko-resi-kolik-bude-mit-romu-odhady-jsou-extremne-vysoke.html>

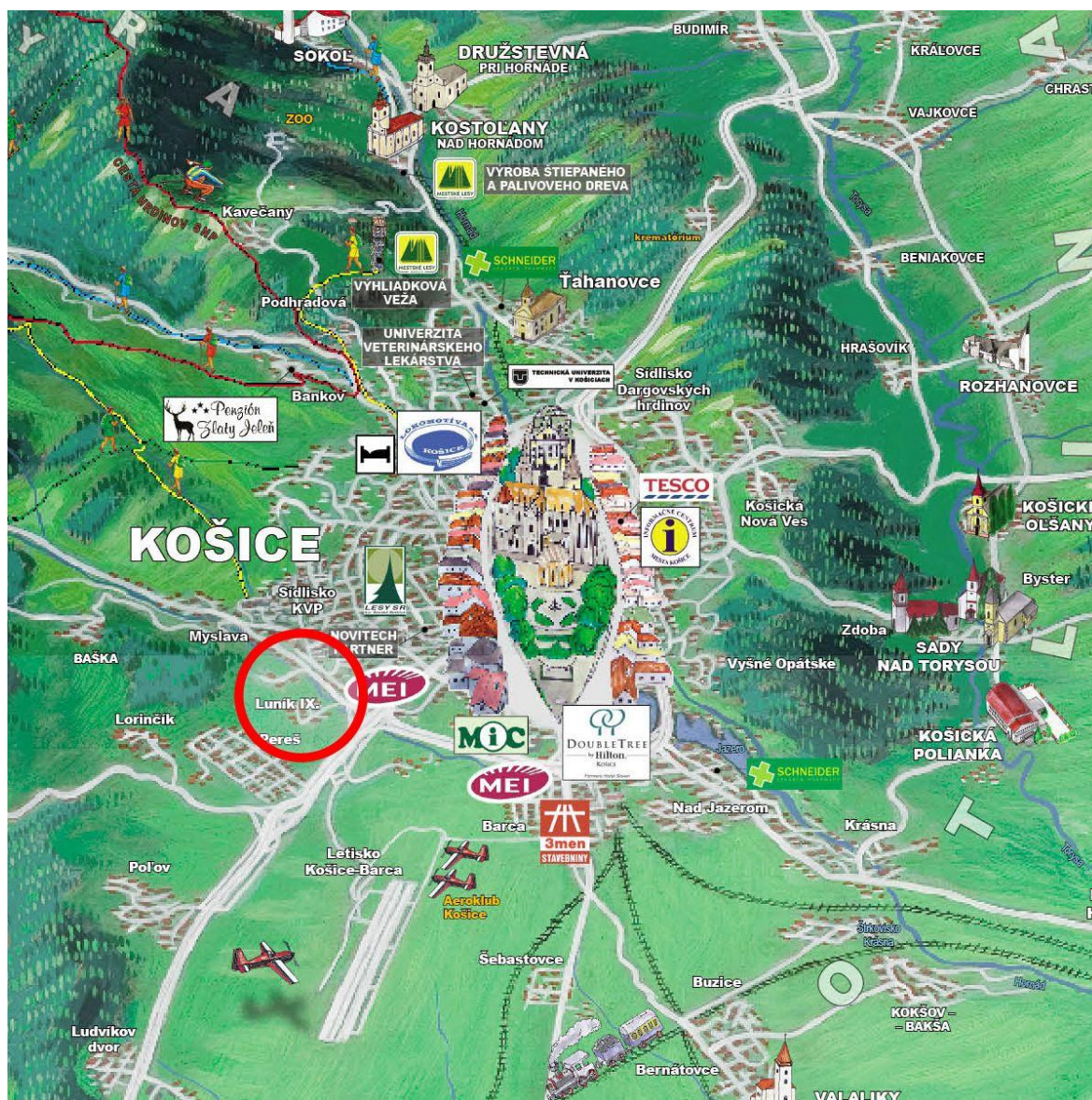
⁵² STRIELKOVSKI, Wadim. ANALÝZA: Nashledanou v Česku: romská migrace ze Slovenska do České republiky. *Demografie*, 5. XII. 2011 [cit. 2018-08-26].

http://www.demografie.info/?cz_detail_clanku&artclID=789

STRIELKOVSKI, Wadim. People of the Road: The Role of Ethnic Origin in Migration Decision. A Study of Slovak Roma Asylum-Seekers in the Czech Republic in 1998-2006. Prague Social Science Studies, Economic Series, EC-028, ISSN 1801-5999. Faculty of Arts Press, Charles University in Prague, 2008: p. 3-30.

⁵³ KUKAL, Jiří. Evropské no-go zóny, 7. díl: Košické ghetto, kam autobusáci jezdí za příplatek. *Express*, 7. X. 2018. https://www.expres.cz/viral/evropske-no-go-zony-7-dil-kosicke-ghetto-kde-boji-stavit-i-busy.A180503_120347_dx-viral_jiku

Ilustrace: Pozice sídliště Luník IX. V Košicích.⁵⁴



Makedonie

Makedonie („Severní Makedonie“) je postjugoslávská republika v srdci Balkánu. Počet obyvatel státu je uváděn okolo 2,1 milionu osob, z toho asi 65 % tvoří Slavo-Makedonci, okolo 25 až 30 % Albánci a zbytek jiná etnika (Romové a další). Samo sčítání lidu v této zemi je emotivní politikum.⁵⁵

Košice – městská část Luník IX. Wikipedia. [cit. 2018-05-30]. https://sk.wikipedia.org/wiki/Košice_mestská_část_Luník_IX

⁵⁴ Maľovaná mapa regiónu. Abov.eu. [cit. 2018-09-02]. <http://www.abov.eu.sk/kosicelunik9/en/map.html>

⁵⁵ KRULÍK, Oldřich. Stranicko-politický systém Republiky Makedonie mezi lety 1990 – 1998. Ochrana & Bezpečnost, 2016, č. 4 (zima). ISSN 1805-5656.

http://ochab.ezin.cz/O-a-B_2016_D/2016_OaB_D_06_krulik.pdf

KRULÍK, Oldřich. Bezpečnostní systém Republiky Makedonie. Ochrana & Bezpečnost, 2016, č. 4 (zima).

Hlavním městem je Skopje. Tato země byla součástí bývalé Jugoslávie, stejně jako Slovinsko, Chorvatsko, Černou horu, Bosnu a Hercegovinu a Kosovo. Po jejím vzniku v roce 1991 zavedla název Makedonská republika (Republic of Macedonia), s čímž však mělo problém Řecko, neboť Makedonie se nazývá jeho nejsevernější region. Proto v Evropské unii a na multilaterálních fórech se uvádí tato země jako FYROM (Bývalá jugoslávská republika Makedonie).⁵⁶ Roku 2019 se premiéři obou zemí shodli na kompromisním názvu Severní Makedonie, avšak o schválení dohody o tomto názvu se bude ještě konat v září referendum.⁵⁷

Ačkoliv nevelká, Makedonie je země etnicky značně pestrá, což nevyhnutelně přináší řadu problémů a jistou nestabilitu.

Národnostní složení populace státu je zhruba následující:

-
- Makedonci 64,2 %,
- Albánci 25,2 %,
- Turci 3,9 %,
- Romové 2,7 %,
- Srbové 1,8 %,
- Jiní (Rumuni, Bulhaři a další) 2,2 %.

Poznámka: Romské obyvatelstvo je obvykle v oficiálních statistikách podceňováno a může představovat 6,5-13 % populace Makedonie.

Uvedené údaje jsou spíše indikativní, přesný obrázek o národnostním složení neexistuje. Poslední (a diskutabilní) census v r. 2002 přinesl, ve srovnání se sčítáním v roce 1994, snížení procentuálního podílu Makedonců z 67 % na současných 64,2 % a naopak zvýšení počtu Albánců z 22,4 % na 25,2 %.⁵⁸

ISSN 1805-5656. http://ochab.ezin.cz/O-a-B_2016_D/2016_OaB_D_07_krulik.pdf

⁵⁶ Wild, Wacky Skopje (Macedonia). One of the Strangest Places we've been. *The travels of BBQboy and Spanky*, 2014. [cit. 2018-08-26]. <http://bbqboy.net/wild-wacky-skopje-macedonia-one-strangest-places-weve/>

⁵⁷ O názvu Makedonie rozhodnou občané v referendu. Spor s Řeckem trvá 27 let, blokuje vstup do Evropské unie. *Aktuálně*, 30. VII. 2018 [cit. 2018-08-26].

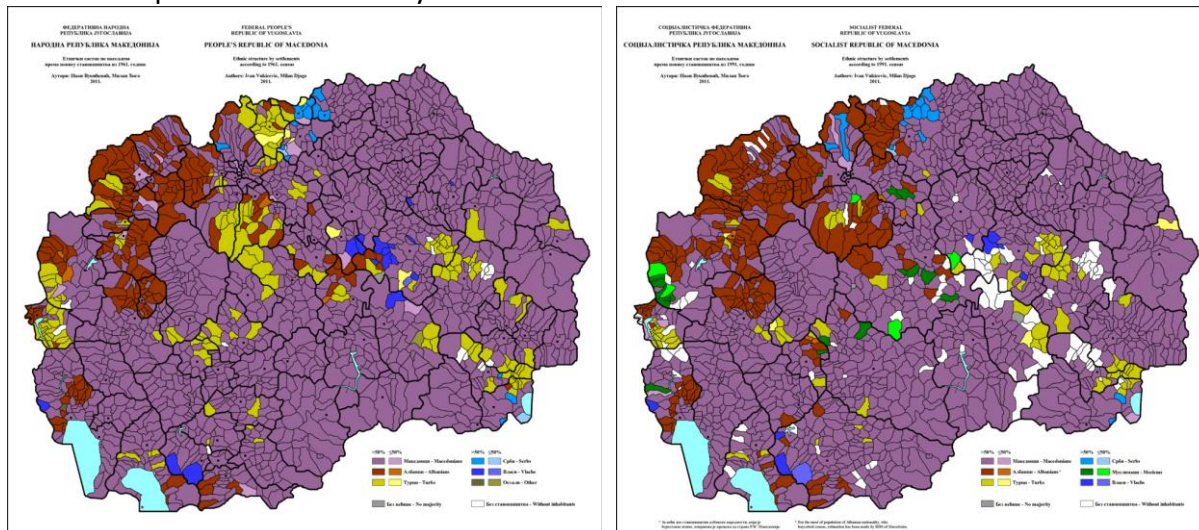
<https://zpravy.aktualne.cz/zahranici/o-nazvu-makedonie-rozhodnou-obcane-v-referendu-spor-s-reckem/r~563b735a942211e8bdd7ac1f6b220ee8/?redirected=1535291628>

⁵⁸ Makedonie (FYROM): Základní charakteristika teritoria, ekonomický přehled. *Businessinfo*, 18. V. 2018. [cit. 2018-08-26]. <http://www.businessinfo.cz/cs/clanky/makedonie-fyrom-zakladni-charakteristika-teritoria-17543.html>

Náboženské složení:⁵⁹

- 64.8 % pravoslaví;
- 33.3 % islám;
- 0,4 % římskokatolické (ostatní křesťané);
- 1,5 % jiní a neurčení.

Ilustrace: Na mapách srovnávajících roky 1961 a 2011 je zřetelné, že podíl Albánců (hnědá barva, posun z 13 % na 25 %) postupně roste, patrně i proto, že někteří Albánci se v minulosti prohlašovali za Turky.⁶⁰



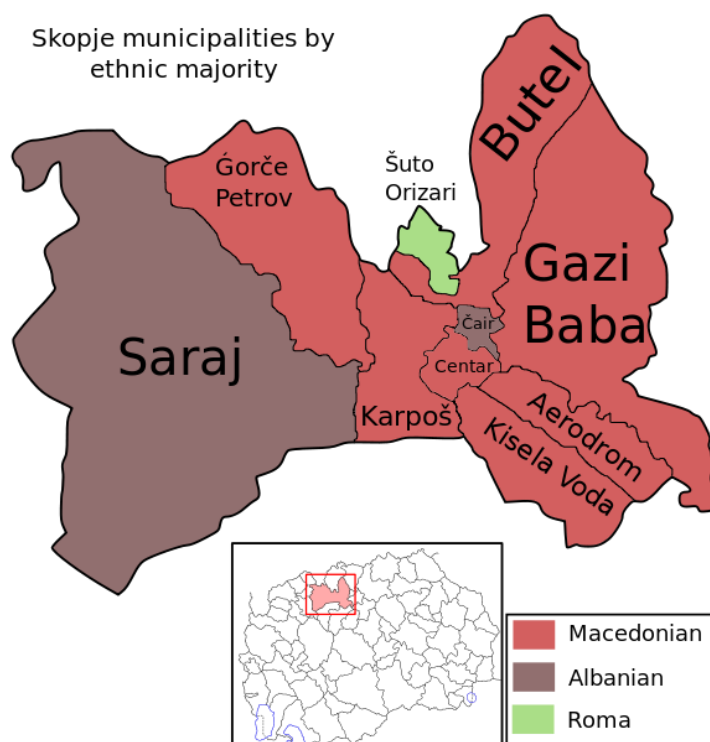
⁵⁹ Makedonie (FYROM): Základní charakteristika teritoria, ekonomický přehled. *Businessinfo*. 18. V. 2018. [cit. 2018-08-26].

<http://www.businessinfo.cz/cs/clanky/makedonie-fyrom-zakladni-charakteristika-teritoria-17543.html>

⁶⁰ Demographics of the Republic of Macedonia. *Wikiwand*. [cit. 2018-08-26].

http://www.wikiwand.com/en/Demographics_of_the_Republic_of_Macedonia

Ilustrace: Přinejmenším třetina populace země žije ve skopské aglomeraci (asi 800 000 osob). I toto město je etnicky rozděleno, konkrétně viz dominantně albánská část Čair, kde se nachází množství obchodů s oděvy a obuví, ale i mešita, sponzorovaná z prostředků Saúdské Arábie.⁶¹ Skopská čtvrť Suto Orizari, na místní úrovni známé jako Shutka („Šutka“, viz následující obrázek) je zase oblastí s početnou majoritou Romů. Zde značná část obyvatel nemá vodu, elektřinu ani kanalizaci. Údajně se jedná o největší romské ghetto na světě. Oficiální počet obyvatel je zde cca 22 tisíc, avšak úřady uvádějí, že by mohlo jít až o 30 tisíc lidí.⁶² Makedonská ústava zaručuje rovné postavení Romů s minoritními Albánci, Turky, Vlchy, Srby a Bosňáky. Makedonská vláda zahrнула romský jazyk do svého sčítání lidu z roku 1994, což povzbudilo mnoho Romů, aby se sami uvedli jako Romové.



Ostatně řevnivost mezi názorově nesoudržnými Makedonci a Albánci je jedním z klíčových a dlouholetých problémů této země.⁶³ Po vyhlášení nezávislosti v roce 1991 začala albánská menšina více prosazovat své cíle, od jazykové a územní autonomie po odtržení území osídlených Albánci a připojení k Albánii či Kosovu.⁶⁴

⁶¹ Ethnic Groups in Skopje. *Wikimedia Commons*. 18. III. 2018. [cit. 2018-08-26].

https://commons.wikimedia.org/wiki/File:Ethnic_groups_in_Skopje_en.svg

⁶² Reuters. Election Brings No Hope to Macedonia's Roma-Run 'ghetto', Say Voters. *Business Insider*. [online]. 9. XII. 2016 [cit. 2018-08-27]. <https://www.businessinsider.com/r-election-brings-no-hope-to-macedonias-roma-run-ghetto-say-voters-2016-12>

SUDETIC, Chuck. Roma in Political Life: Macedonia—Pride and Prejudice. *Open society*. 10. IX. 2013. [cit. 2018-08-27].

<https://www.opensocietyfoundations.org/voices/roma-political-life-macedonia-pride-and-prejudice>

⁶³ Oculus News. *Skopje, Albanians in the Ghetto, the Macedonian side as Beverly Hills*. 28. IV. 2016.

[cit. 2018-08-26]. <http://www.ocnal.com/2016/04/skopje-albanians-in-ghetto-macedonian.html>

⁶⁴ MUJANOVIĆ, Mihad. Příliš horké makedonské jaro. *Respekt*. 14. V. 2012. [cit. 2018-08-26].

<https://mujanovic.blog.respekt.cz/prilis-horke-makedonske-jaro/>

Praktická část, vyjádření terénních expertů

V rámci této kapitola jsem si kladla za cíl alespoň indikativně zmapovat postoje a zjištění expertů z praxe (policistů), disponujících s reálnou terénní zkušeností ve vztahu k no-go zónám, ať již je jejich pozadí jakékoli. Těmto expertům byl předložen nebo elektronickou cestou zaslán dotazník, který slouží jako osnova pro expertní reakce, které budou následně zobecněny. Podařilo se mi získat odpovědi kolegů z několika evropských zemí, a to i z České republiky, neboť i v jedné z kapitol se zabývám situací u nás.

Oslovení experti byli následující:

- Expert A, styčný důstojník policie pro Českou republiku, Vídeň (Rakousko).
- Expert B, koordinátor pro vzdělávání, Kantonspolizei Aargau (Švýcarsko).
- Expert C, zařazen na Obvodním oddělení policie Chomutov.
- Expert D, příslušník Bundespolizei (Německo), nepřeje si uvést, vzhledem ke specializaci bližší zařazení.
- Expert E, příslušník pohraniční policie, Gevgelija (Makedonie).

Další text je pak strukturován podle položených otázek a expertních reakcí na ně:

Otázka č. 1: Existují podle Vašeho názoru ve sledované zemi „no-go zóny“? Pokud ano, jaká populace je v nich shromážděna?

Expert A: Reakce byla velice stručná, v Rakousku dle jeho vyjádření žádné takové lokality nemají, proto je zbytečné odpovídat na další otázky.

Expert B: Ne, na našem území zóny tohoto typu nejsou. Avšak existují zde oblasti, kde „policie není vítána“. Tou je například oblast nazývaná Reithalle,⁶⁵ která je obsazena extrémní levicí.

Expert C: V České republice no-go zóny v pravém slova smyslu podle mě neexistují. Nicméně je spousta lokalit, kde je vysoká míra pouliční kriminality díky vyšší koncentraci obyvatelstva složeného z neetnických Čechů.

Expert D: Ve městě, kde sloužím se no-go zóny nenacházejí. Existují tu však oblasti (čtvrť), kde má státní moc velice ztížené působení. Abych uvedl konkrétní případ – záchraná služba odmítá do této městské části vyjet bez policejního doprovodu. Je zde velice obtížné, možná až nemožné navázat kontakt s obyvatelstvem podle zásad community policing. Jedná se o Tureckou populaci.

Expert E: Ve městě Gevgelija no-go zóny nejsou, avšak je zde uprchlický tábor, kde jsou soustřeďováni migranti, kteří do země přicházejí z Řecka přes hraniční přechod Idomeni. Situace tam je často vyhrocená, k udržení veřejného pořádku je potřeba značný počet sil a prostředků. V jiných částech země jsou ale problémové lokality obývané Albánci a Romi.

⁶⁵ Lokalita ve městě Aarau, které je hlavním městem kantonu Aargau, nazývaná takto mezi policisty.

Zobecněně je tedy možné konstatovat, že v Evropě jsou země, kde se sice nacházejí problémové lokality, avšak zatím je nelze označit přímo za no-go zóny, přičemž problémy zde nemusí způsobovat nutně migranti či etnické menšiny. Dle mého názoru také cítím určitý blok nazývat věci pravými jmény.

Otázka č. 2: Jsou tyto zóny založeny spíše na vytěsňování menšiny většinou (starousedlíky), nebo se jedná o cílenou segregaci ze strany menšiny.

Expert A: Nevyjádřil se.

Expert B: Levice není vytěsňována, žije si v této oblasti sama pro sebe. V oblastech, kde se soustřeďují uprchlíci je péče o ně organizována většinou.

Expert C: Před uvolněním trhu s nemovitostmi spojeným se změnou polického uspořádání v ČR bylo umístění těchto lokalit otázkou politických rozhodnutí. V současné době je výskyt těchto oblastí určován převážně ekonomickými zájmy spekulanty s nemovitostmi.

Expert D: Jedná se o více méně dobrovolné odstěhování původního obyvatelstva.

Expert E: Řekl bych, že Romové jsou spíše vytěsňováni většinou Albánců. Albánci přitom usilují o vlastní autonomii.

Zobecněně je tedy možné konstatovat, že ne všude platí, že je menšina segregována většinou, pozadí je různé, avšak i zde se mnohdy vyskytuje „white flight“.

Otázka č. 3: Je existence těchto lokalit oficiálně přiznána a případně řešena v rámci strategických dokumentů atd.?

Expert A: Nevyjádřil se.

Expert B: Oblast Reithalle je oficiálně „přiznána“. Jiné oblasti nejsou jako no-go zóny chápány.

Expert C: Nejsem si vědom oficiálního uznání těchto zón úřady. Bohužel příčinu vidím v legislativě, která díky způsobu vyplácení sociálních dávek umožňuje existenci těchto oblastí. S následky, které tyto lokality způsobují, bojují místní samosprávy vydáváním vyhlášek.

Expert D: V této oblasti se snaží působit několik nevládních organizací. Orgány města, respektive státu veřejně nemluví o tomto problému. Je to politicky velice citlivé téma.

Expert E: Nejsem si jist, jak je to jinde, myslím, že se o existenci zón všeobecně ví, ale přístup k řešení úřady není příliš aktivní, možná spíše ze strany místní samosprávy. Pokud se jedná o uprchlický tábor v Idomeni, ten je samozřejmě oficiálně uznáný.

Zobecněně je tedy možné konstatovat, že přístup kompetentních orgánů je k označování a jakési „oficializaci“ těchto zón spíše opatrný, to jen potvrzuje, že jde o „politicky nekorektní“ téma.

Otázka č. 4: Daří se příslušným orgánům v těchto lokalitách prosazovat právo a veřejný pořádek, případně jakými způsoby?

Expert A: Nevyjádřil se.

Expert B: Dá se konstatovat, že v Reithalle není právo de facto vymáháno.

Expert C: V omezené míře se jim to daří. Dle mého názoru by bylo efektivnější odstranit příčinu než řešit následky. Nutno podotknout, že v posledním roce v oblasti severozápadních Čech došlo díky změně ekonomického prostředí ke zlepšení této situace. Nedostatek pracovních míst zvýšil podstatně platy nekvalifikované práce na úroveň dostatečně převyšující sociální dávky, takže se i osobám ze sociálně vyloučených lokalit vyplatí pracovat. Najednou mají prostředky, které lze postihnout sankcemi a osoby se protiprávního jednání dopouští v menší míře.

Expert D: Ano. Státní orgány dokáží v těchto oblastech prosadit zákon silou. Ovšem já jako policista se zde cítím být jako nepřítel obyvatel. Nejsem vítán. Rozhodně nemohu očekávat jakoukoliv pomoc ze strany obyvatelstva.

Expert E: Většinou je to problém, velkou překážkou je nedostatek sil a prostředků. V Idomeni je situace pod kontrolou, ale jen proto, že zde výkon služby posilují policisté z jiných zemí Evropské unie v rámci pravidelných misí.

Zobecněně je tedy možné konstatovat, že v těchto lokalitách je možno nastolovat právo a pořádek především za použití represivních opatření, avšak je třeba zvolit účinné metody. To je dosti problematické, neboť zde panuje značná opozice vůči represivním složkám, případné ukládání pokut a peněžitých trestů je neúčinné, obyvatelé jsou často nemajetní....

Otázka č. 5: Můžete uvést konkrétní případy (scénáře), které dokládají problematičnost (komplikovanost) situace v určité lokalitě?

Expert A: Nevyjádřil se.

Expert B: Žádné neuvedl.

Expert C: Viz odpověď na předchozí otázku.

Expert D: Viz odpověď na otázku č. 1

Expert E: S Albánci je Makedonii problém velmi dlouho, vzhledem k tomu, že se jedná o muslimy. Oni zde nikdy nebudou žít s námi v míru. Osobně si myslím, že jednou vše vyústí v ozbrojený konflikt. Pokud se jedná o migranty, v okolí Gevgelije vzrostl počet majetkových

a násilných trestných činů a to od doby, co začali migranti proudit přes tuto hranici. Nyní nápor trochu ustal.

Zde těžko můžeme scénáře zobecňovat, případy jsou velmi pestré a v různých zemích mají různý průběh a různá pozadí.

Otázka č. 6: Jaké další postřehy či doporučení na případné řešení situace vidíte?

Expert A: Nevyjádřil se.

Expert B: Většinovým vlastníkem domů v této oblasti je město, takže případné řešení je především v jeho rukách. Jinak obecně v našem kantonu ani ve Švýcarsku nejsou místa, kde by opakovaně a systematicky docházelo k napadání policejních hlídek menšinami, pokud hlídkují v „jejich“ oblasti.

Expert C: Změna zákona o nepojistných sociálních dávkách.

Expert D: Osobně jsem v této oblasti skeptický. Pro začátek by bylo dobré nazývat věci pravými jmény, což je ovšem složité. Je to citlivé celospolečenské téma. Řešení v dohledné době nevidím žádné.

Expert E: V souvislosti s Albánci nevidím efektivní řešení situace, vše trvá už příliš dlouho, řešení bude také na dlouho. Uprchlíci k nám budou nadále pronikat, pokud země jako Německo, Francie a další nezmění svůj multikulturní přístup a nezastaví přijímání migrantů v této míře.

Zobecněně je tedy možné konstatovat, že v zemích, kde problém no-go zón není ještě příliš závažný, může být účinná změna legislativy či aktivní přístup místní samosprávy (obcí, měst,...). Avšak tam, kde je tento fenomén již rozvinutý obecně nejsou příliš optimistické vyhlídky na účinná a relativně rychlá řešení.

Stěžejní zjištění a doporučení

Problematiku migrace nelze chápat odděleně od vývoje mezinárodní situace v nejbližším sousedství i zemích původu. Z tohoto důvodu je třeba zaměřit se primárně na zdroje migrace – politické řešení konfliktů v zemích původu migrace, boj proti terorismu, boj proti převaděčům, zajišťování podmínek pro návrat migrantů a jejich zapojení do rekonstrukce země. V této souvislosti je rovněž nutné poskytnout pomoc a asistenci zemím bezprostředně sousedícím s ohnisky konfliktů.

Oblast mezinárodní ochrany je regulována na úrovni celé Evropské unie, většinou ve formě nařízení a směrnic. V oblasti legální migrace vznikla za posledních deset let celá řada směrnic, i když zde si členské státy stále zachovávají vyšší míru vlastních regulačních mechanismů. Přesto je možnost jednotlivých států vytvářet a ovlivňovat migrační politiku dosti omezená. Stěžejní pro efektivní řízení migrace je možnost a schopnost nastavit legislativou podmínky vstupu a pobytu cizinců tak, aby imigrace na území byla dlouhodobě přínosná, a aby byly minimalizovány případné negativní dopady.

Státy mají relativně dobrou možnost ovlivnit vše, co přitahuje migranta do cílové země (dostupnost sociálního systému, postoj společnosti k migraci, míra ochoty společnosti tolerovat nelegální migraci, velikost usídlené komunity, snadná zneužitelnost správních řízení). Významnou roli hrají také případné postihy za organizování nelegální migrace a zaměřit se na stav trestněprávní legislativy s důrazem na organizování nelegální migrace a zprostředkování nelegálního pobytu včetně nelegálního zaměstnávání, ale i formy účelových prohlášení otcovství, formálních sňatků apod.

Integrace je dlouhodobý dvoustranný proces začleňování cizinců do společnosti s důrazem na nezbytnost zapojení jak cizinců, tak i majoritní společnosti. Cílem integrační politiky je bezproblémové a oboustranně prospěšné soužití cizinců a majoritní společnosti. Úspěšná integrace na území je zásadním faktorem pro eliminaci mnoha negativních jevů, které ve svém důsledku mohou vést i k bezpečnostním hrozbám. Neintegrováný cizinec na území představuje hrozbu ve vztahu k běžnému soužití s majoritní společností a ve vztahu k sociálnímu smíru. Nedostatečná integrace přináší riziko vytváření uzavřených komunit cizinců. Jejich společenská izolace či sociální vyloučení vedou nejen k osobní frustraci, ale i ke vzniku konfliktů mezi cizinci a majoritou či komunitami cizinců navzájem. Nedostatečná či neúspěšná integrace přináší riziko nárůstu xenofobie, netolerance a extremismu ve společnosti, ale i nezanedbatelných bezpečnostních rizik.

Nezvládnutá integrace je však rizikem i pro život migrantů – nesamostatnost a neinformovanost migrantů může být příčinou manipulovatelnosti, vydírání a ztráty legálního pobytu. Omezená znalost jazyka, která jim neumožňuje orientovat se ve společnosti, v místních zvyklostech a pravidlech soužití, a navazovat vztahy s majoritou. Úspěšná integrace cizince naopak snižuje míru ohrožení imigranta samotného, umožňuje mu vést důstojný a samostatný život, umožňuje jeho další rozvoj a zvyšuje pravděpodobnost osobního úspěchu či prosperity jeho rodiny. Klíčovou roli v integraci sehrává schopnost osamostatnit se, nebýt závislý na pomoci druhých – zprostředkovatelích, tlumočnickovi, zaměstnavateli, státu (sociálních dávkách) apod. Cestou k samostatnosti je dostatečná informovanost, znalost práv a povinností, respekt k hodnotám cílových států. Ovšem tyto znalosti a schopnosti vyžadují od migrantů značnou dávku vlastní invence a snahy, kterou ve většině případů „problémových“ migrantů postrádám.

Jako nezbytné se mi jeví podmínit pobyt této skupiny imigrantů na území jejich akceptací účasti na alespoň základních integračních opatřeních. Stejně tak vyžadovat účast migrantů na výuce, která jim zprostředkuje seznámení s hodnotovým systémem a pravidly soužití v ČR i EU, stejně tak i s jejich právy a povinnostmi. Zde je třeba zvolit diferencovaný přístup podle toho, z jaké kulturní oblasti, ale zejména sociální skupiny migranti přicházejí.

Tím hlavním důvodem a pojitkem, proč vznikají tyto aspekty migrace a proč je tato problematika tak palčivým problémem pro obyvatele Evropy je především trestná činnost a obecně společensky nepřijatelné chování migrantů. Nemyslím hned jen akty terorismu a extrémní případy, jako třeba dvojnásobná vražda u Zemského soudu ve Frankfurtu nad Mohanem, kterou spáchali Afghánci v rámci vlastního systému spravedlnosti nebo téměř k smrti umlácený důchodce, který v metru upozornil dva mladé muže (Řeka a Turka) na zákaz kouření⁶⁶, které se „těší“ značné mediální pozornosti, ale i mnohdy vcelku bagatelní trestnou činnost, která však ty, kteří jsou tomuto vystaveni, trápí neméně a velice soustavně.

Tyto aspekty však nesouvisí pouze s migrační problematikou a současnou migrační krizí. V některých zemích Evropy působí podobné problémy například integrace, respektive segregace Romů. I tam se ale jedná v určitém smyslu o spojení s migrací, ale zde hovoříme spíše o migraci vnitrostátní.

Zkusme si představit život v oblasti, kde krádeže, výtržnosti, rušení nočního klidu či potyčky jsou na denním pořádku. To se zkrátka nedá snášet dlouho. V této souvislosti se často zmiňují nejen o muslimských migrantech, ale i třeba o Východoevropanech a Romech. To není nějaké paušální odsuzování či snad dokonce rasistický předsudek, taková je realita, že určité skupiny obyvatelstva jsou u určitého chování a trestných činů zastoupeny prostě častěji než jiní. Mnoho lidí se obecně rozpakuje či netroufá zaujmout k této problematice otevřené a jasné stanovisko, neboť se obávají, že budou označeni za rasisty či dokonce pravicové extremisty. Takový je trend politické korektnosti, která se stává pomyslnou „koulí u nohy“ a brání nazývat věci pravými jmény.

⁶⁶ KAMBOURI, Tania. Policistka volá o pomoc. Mnichov: Piper Verlag, 2015. ISBN 978-80-249-3081-7.

Závěr

Migrace byla a je přirozeným a trvalým historickým jevem. Jeho neexistence by byla v důsledku ekonomickou hrozbou, protože s migrací jsou úzce spojené zahraniční investice, mezinárodní obchod, vysoce kvalifikovaní zahraniční pracovníci i nízko kvalifikovaná pracovní síla, ale i kulturní či vědecká mezinárodní spolupráce. S migrací jsou však spojeny i bezpečnostní aspekty, kdy hrozbou mohou být konkrétní migranti nebo jejich masy. Tato hrozba může mít podobu terorismu, organizovaného zločinu, ale i šíření infekčních chorob, kulturních zvyklostí neslučitelných s naším právním pořádkem nebo snížené ochoty k integraci. Současná neřízená masová migrace by mohla časem vyústit v občanské nepokoje a značnou radikalizaci, a to jak na straně majority, tak i minority.

Podmínkou úspěšné a přínosné migrace je s procesem úspěšné integrace na území cílového státu, což se dle mého názoru v mnoha zemích Evropy zkrátka nedaří a tak je zcela nelogické a kontraproduktivní přijímat další a další zástupy migrantů a tvářit se, že se to „nějak udělá“ později. Alespoň takový je můj pohled na věc.

Současná migrační krize nabízí vůbec mnoho otázek. Je vůbec islám kompatibilní s tradičními evropskými hodnotami? Ačkoliv hodnoty tohoto náboženství jsou nepochybně velmi odlišné od „našich“, myslím, že by to byl velmi zjednodušený pohled. Doslovná a slepá aplikace v podstatě jakéhokoliv náboženství není slučitelná se současným evropským způsobem života. Není asi náhodou, že neexistuje žádná islámská demokracie. Demokracie, hodnota tolik ceněná Evropou po staletí.

I někteří Evropané jsou samozřejmě věřící lidé, avšak jejich náboženství (ted' mám na mysli křesťanství) je soukromou záležitostí každého z nich, zůstává na prahu jejich domovů, na rozdíl od islámu, který se nekompromisně prolíná všemi oblastmi i veřejného života.

Ač v současné době je velmi výrazná problematika islámských migrantů, nesouvisí negativní hlediska migrace zdaleka jen s nimi. Z výše uvedeného jasně vyplývá, že zmiňované „politicky nekorektní“ aspekty můžeme spojovat i s jinými národnostními či etnickými skupinami, podstaty a principy, jako je nekompatibilita různých kultur, postojů či náboženství nalezneme vždy stejné.

Co se týče hypotéz, víceméně se v průběhu psaní této studie obě potvrdily. No-go zóny skutečně nejsou jen doménou „starých“ členských států Evropské unie, ač jsou v souvislosti s těmito zeměmi v současnosti mediálně nejvíce zmiňované. Podobné formy rizikových lokalit nacházíme i v zemích jako je Slovensko, Makedonie ale i u nás v České republice.

Mediální pokrytí tohoto tématu je dle mého názoru, značně neuspokojivé. Přístup odborné literatury mi přijde dosti rozpačitý a nejednotný, často jsou tyto fenomény zaobaleny tak, aby působily korektně a neutrálně. To samé mnohé zpravodajské prameny, přinášené informace jsou často jednostranné a křečovitě. V současnosti je jakousi módou každého, kdo nazve věci pravými jmény, nazvat rasistou či pravicovým extrémistou. Bude ještě nějakou dobu trvat, než nás média začnou informovat objektivně a nestranně, než se odbourá tento trend „politické korektnosti za každou cenu“.